



ศูนย์ฝึกพาณิชยชนาวิ
เลขที่ 7766
วันที่ - ๑ ธ.ค. ๒๕๖๓
เวลา 15.54 น.

กรมเจ้าท่า
รับที่ 16929
วันที่ - ๑ ธ.ค. ๒๕๖๓
เวลา 15.23 น.

ปกค. 8515
วันที่ 18 พ.ย. 63
เวลา 14:41

บันทึกข้อความ

ส่วนราชการ กองกลาง ฝ่ายช่วยอำนวยความสะดวกและงานประชุม โทร. ๓๐๔๐

ที่ คค ๐๒๐๑/กก ๑๕๒๕ วันที่ ๑๘ พฤศจิกายน ๒๕๖๓

สำนักงานเลขานุการกรม
รับที่ 15205
วันที่ ๑ ธ.ค. ๒๕๖๓
เวลา 15.56 น.

เรื่อง สรุปผลการประชุมคณะกรรมการอำนวยการป้องกัน ควบคุมและกำจัดโรคอหิวาต์แอฟริกา ในสุกรแห่งชาติ ครั้งที่ ๓

๑) เรียน ปกค.

ตามที่ ปกค. มอบหมาย ผอ. เป็นผู้แทนเข้าร่วมประชุมคณะกรรมการอำนวยการป้องกัน ควบคุมและกำจัดโรคอหิวาต์แอฟริกาในสุกรแห่งชาติ ครั้งที่ ๓ เมื่อวันที่ ๑๓ พฤศจิกายน ๒๕๖๓ เวลา ๑๐.๓๐ น. ณ กระทรวงเกษตรและสหกรณ์ โดยมี นายเฉลิมชัย ศรีอ่อน รัฐมนตรีว่าการกระทรวงเกษตรและสหกรณ์ เป็นประธาน นั้น ขอเรียนสรุปผลการประชุม ดังนี้

๑. ที่ประชุมรับรองรายงานการประชุมคณะกรรมการฯ ครั้งที่ ๒ เมื่อวันที่ ๑๕ พฤศจิกายน ๒๕๖๓

๒. สถานการณ์ของโรคอหิวาต์แอฟริกาในสุกร

การแพร่ระบาดของโรคอหิวาต์แอฟริกาในสุกร (African Swine Fever : ASF) ปัจจุบันมีจำนวน ๓๓ ประเทศ ส่วนใหญ่เป็นประเทศในทวีปเอเชีย ยุโรป และแอฟริกา โดยประเทศไทย แม้จะมีความเสี่ยงในการแพร่ระบาด แต่ยังคงปลอดโรค ASF อยู่ เนื่องจากการให้ความร่วมมือในการป้องกัน ระหว่างภาครัฐและภาคเอกชน

๓. ผลการดำเนินการตามแผนเตรียมความพร้อมรับมือโรคอหิวาต์แอฟริกาในสุกร ของกรมปศุสัตว์ และภาคส่วนที่เกี่ยวข้อง

กรมปศุสัตว์ดำเนินการเฝ้าระวัง และป้องกันโรคฯ ได้กำหนดมาตรการการควบคุมโรคฯ โดยให้ฟาร์มเลี้ยงสุกร โรงฆ่าสัตว์ สถานที่จำหน่ายอาหารสัตว์ รวมถึงโรงงานผลิตอาหารสัตว์เก็บตัวอย่างเชื้อ เพื่อส่งตรวจกรณีพบว่ามีสุกรที่มีความเสี่ยงสูง รวมทั้งปรับปรุงโครงสร้างพื้นฐานของฟาร์มเลี้ยงสุกร เพื่อยกระดับระบบป้องกันโรคฯ ของฟาร์มสุกรรายย่อยด้วยรูปแบบ New Normal เนื่องจากผลกระทบจากการแพร่ระบาดของเชื้อไวรัสโคโรนา 2019 (COVID-19) เพื่อป้องกันการกีดราคาจากผู้ซื้อ เกษตรกร จำเป็นต้องมีการยกระดับคุณภาพการเลี้ยงสุกรผ่านระบบ GFM (Good Farming Management) และป้องกันการเกิดโรคฯ ภายในฟาร์ม

๔. ขอรับการสนับสนุนการดำเนินงานจากหน่วยงานที่เกี่ยวข้องในการยกระดับมาตรการป้องกันโรคฯ

ฝ่ายเลขานุการขอความร่วมมือ กต. กก. และ คค. ประชาสัมพันธ์มาตรการป้องกันโรคฯ ให้กับหน่วยงานในความดูแลในเรื่องความรู้ของโรคฯ ทั้งนี้ ได้ประสานรับสื่อเพื่อเผยแพร่แล้ว (แนบ)

ในการนี้ กก. พิจารณาแล้ว เห็นควรให้ความร่วมมือประชาสัมพันธ์มาตรการและความรู้เกี่ยวกับโรคฯ จึงเห็นควรแจ้งหน่วยงานในสังกัด และ กป. ศทส. (สปค.) ดำเนินการต่อไป

๑) จึงเรียนมาเพื่อโปรดทราบ หากชอบด้วยคำริ ขอได้โปรดมีบัญชาต่อไป

เรียน น้องณัฏฐพร นนทวัฒน์
และ น.อ.ม. นทส. (สปค.)
เพื่อพิจารณาจัดดำเนินการต่อไป

(นายชยธรรม พรหมศรี)

ปลัดกระทรวงคมนาคม
๒๗ พ.ย. ๒๕๖๓

(นางสาวชนิษฐา พัวพันธ์วงษ์)

ผู้อำนวยการกองกลาง / ๑๐ ๑๑.๒๓

(นางสาวชนิษฐา พัวพันธ์วงษ์) ที่ ก ๑๐๓๒๖/๒๕๖๓ ทว ๓๐ พ.ย. ๖๓
ผู้อำนวยการกองกลาง (๓) สำเนาเสนอ.....

(นางพิทยา ...)

เรียน อจท.

คค. แจ้งสรุปผลการประชุมคณะกรรมการอำนวยการ
ป้องกัน ควบคุมและกำจัดโรคอหิวาต์แอฟริกาในสุกรแห่งชาติ
ครั้งที่ ๓ เมื่อวันที่ ๑๓ พฤศจิกายน ๒๕๖๓ ณ กระทรวง
เกษตรและสหกรณ์ โดย คค.ขอความร่วมมือประชาสัมพันธ์
มาตรการป้องกันและความรู้เกี่ยวกับโรคอหิวาต์แอฟริกา

จึงเรียนมาเพื่อโปรดทราบก่อน สลก.แจ้งเวียนหน่วยงาน
จท. ทราบทั่วกัน

(นายสุวิทย์ ดอกคำ)
ผกพ.รรภ.สนก.
๒๘.๑.๖๓

✓
เรียน สลกท

แจ้งให้สหภาพแรงงานสหกรณ์โดยภาคี
- ให้ดำเนินการตรวจสอบและดำเนินการตามกฎหมาย
ระเบียบ คำสั่ง ประกาศ ที่เกี่ยวข้องโดยเคร่งครัด

(นายวิทยา ยาม่วง)

อจท.
๒ ธ.ค.๖๓

เรียน ผอ. (ลำห้วย, หนอง, กอง), ผกท.๑-๗, นตท., นพร.
เพื่อโปรดทราบ

(นางสาววรรณพร บุญโชน)
ทกจ.รรภ.สนก.
- ๘ ธ.ค. ๒๕๖๓

นางสาววรรณพร บุญโชน
ทกจ.
ม.ค.๖๓

เรียน สลกท / เขม
||
เพื่อทราบ

๑.๕

(นายสุชิน รัตนเสถียร)
ผพน.
๑๕ ธ.ค. ๖๓

๑๕/๑๕/๖๓



AFRICAN SWINE FEVER

โรคอหิวาต์แอฟริกาในสุกร



เป็นโรคไวรัสที่ระบาดในสุกร หากเกิดโรคจะทำให้ตายเป็นจำนวนมาก ยังไม่มีวัคซีนและวิธีการรักษาที่จำเพาะ เป็นโรคที่ไม่ติดต่อสู่คน สามารถอยู่ในสิ่งแวดล้อมหรือซากได้นานหลายเดือน ประเทศที่มี การระบาด จะมีผลกระทบที่รุนแรงต่อเศรษฐกิจและสังคม



อาการของโรค



ตายเฉียบพลัน มีไข้สูง
ผิวหนังแดง มีจุดเลือด
ออกหรือรอย้ำอ้อย
เฉพาะในหู กีบ ขาหลัง



มีอาการทางระบบอื่น เช่น
ทางเดินหายใจ ทางเดินอาหาร
การแท้งในทุกช่วงของ
การตั้งท้อง



พบทุกกลุ่มและ
ทุกช่วงอายุ



อัตราป่วย 100 %
อัตราตาย 30-100%
ในสุกร อัตราตายสูง
80-100% ภายใน 14 วัน

การติดต่อของโรค

การสัมผัสสิ่งคัดหลั่งของสุกร
ป่วย การหายใจเอาเชื้อเข้าไป
การกินอาหารที่มีเชื้อปนเปื้อน
การโดยคนที่มีเชื้อติด



เสื้อผ้าหรืออุปกรณ์ที่เปื้อนเลือด
เชื้อสามารถแพร่กระจายไวรัสได้

การระบาดของโรค

1 ส.ค. 2561 สาระณัฐรัฐประธาอนันต์ พมการ
ระบาดของโรคปัสสาวะมีขนหมูแพร่กระจายใน
วงกว้าง ซึ่งจุดขึ้นในประเทศไทยยังไม่เคยพบ
การระบาด



เมื่อพบสุกรป่วยตามผลิตภัณฑ์มีอาการตามนิยามโรค

- ☑ การป้องกัน : เป็นขอระบบการป้องกันโรค เช่น ผู้เลี้ยงที่มีงานของสุกร ห้ามคนนอกเข้าฟาร์ม เป็นต้น
- ☑ แจ้งเจ้าหน้าที่กรมปศุสัตว์ในพื้นที่ทันที เพื่อเร่งดำเนินการช่วยเหลือ หรือติดต่อ Call center : 063-225-6888 หรือแจ้งผ่าน Application DLB 4.0 (แจ้งการเกิดโรคระบาด)
- ☑ ห้ามเคลื่อนย้ายสุกรออกจากฟาร์ม



Download on the App Store



GET IT ON Google play



กรมปศุสัตว์ กระทรวงเกษตรและสหกรณ์

**ของต้องห้าม!!! นำเข้าประเทศไทย
จากประเทศที่มีการระบาด**



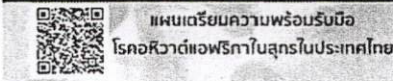
ป้องกันอย่างไร ไม่ให้สุกรป่วยเป็นโรคนี้?

- ๒ ปรับระบบการเลี้ยงสุกรให้มีระบบความปลอดภัยทางชีวภาพตามมาตรฐาน GFM/GAP
- ๒ จัดใช้เศษอาหารเลี้ยงสุกร หากจำเป็นต้องใช้ ควรนำเศษอาหารไปต้มให้สุกก่อน
- ๒ ติดตามข่าวสารการระบาดของโรคอหิวาต์แอฟริกาในสุกรจากกรมปศุสัตว์อย่างใกล้ชิด
- ๒ หากไปปฏิบัติงานหรือทำงานที่ฟาร์มในประเทศที่มีโรคอหิวาต์แอฟริกาในสุกรระบาด ให้มีระยะเวลาพักก่อนเข้าฟาร์มอย่างน้อย 5 วัน
- ๒ สังเกตอาการสุกรที่เลี้ยงอย่างสม่ำเสมอ

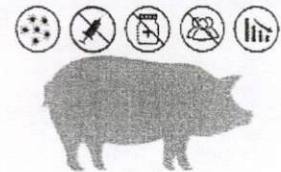
พบสุกรตายเฉียบพลันจำนวนมาก ทำอย่างไร?

- ๒ ห้ามเคลื่อนย้ายสุกรออกจากฟาร์ม
- ๒ ห้ามพาชิ้นสุกรซากออกไปฟาร์ม
- ๒ แจ้งเจ้าหน้าที่กรมปศุสัตว์ในพื้นที่ทันที
- ๒ ติดต่อ call center: 063-2256888
- ๒ แจ้งผ่านแอปพลิเคชัน DLD 4.0

ข้อมูลโรคอหิวาต์แอฟริกาในสุกรเพิ่มเติม



**โรคอหิวาต์แอฟริกาในสุกร
AFRICAN SWINE FEVER**

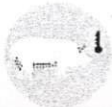


- ๒ เป็นโรคไวรัสที่ระบาดในสุกร
- ๒ หากเกิดโรคจะทำให้สุกรตายเป็นจำนวนมาก
- ๒ ยังไม่มีวัคซีนและวิธีการรักษาที่จำเพาะ
- ๒ เป็นโรคที่ไม่ติดต่อสู่คน
- ๒ สามารถอยู่ในสิ่งแวดล้อมหรือซากได้นานหลายเดือน
- ๒ ประเทศที่มีการระบาด จะมีผลกระทบที่รุนแรงต่อเศรษฐกิจและสังคม

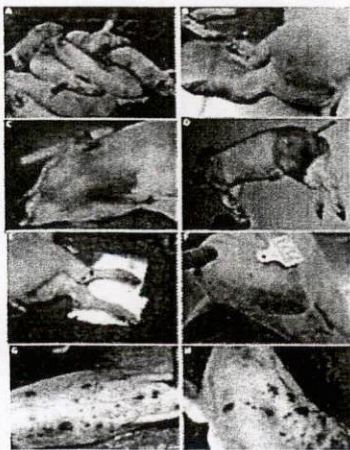


ข้อมูลโรคอหิวาต์แอฟริกาในสุกร

- ๒ ระยะเวลาฟักตัวของโรค: 5 - 15 วัน
- ๒ อาการของโรค



ตายเฉียบพลัน มีไข้สูง ตัวเหลืองแดง มีจุดเลือดออกหรือรอยช้ำ โดยเฉพาะในหู กีบอง ขาหลัง



อาการอื่นๆ เช่น อาการทางระบบทางเดินหายใจ ระบบทางเดินอาหาร และการแท้งในทุกช่วงของการตั้งท้อง



พบสุกรป่วยได้ทุกกลุ่มและทุกช่วงอายุ



- ๒ ๑๐๐% อัตรารับป่วย
- ๒ ๓๐-๑๐๐% อัตราตาย
- ๒ ในสุกร อัตรารายายสูง
- ๒ ๘๐-๑๐๐% ภายใน ๑๔ วัน

นิยามสัตว์ป่วย

- ✓ เลี้ยงระบบฟาร์ม (มากกว่า 50 ตัว) มีสุกรตายมากกว่า 5% ใน 2 วัน
- ✓ เกษตรกรรายย่อย (น้อยกว่า 50 ตัว) มีสุกรตาย 2 ตัวขึ้นไป ใน 1 วัน

การติดต่อของโรค



การสัมผัสสิ่งคัดหลั่งของสุกรป่วย การหายใจเอาเชื้อเข้าไป การกินอาหารที่มีเชื้อปนเปื้อน การโดนเห็บที่มีเชื้อกัด



เสื้อผ้าหรืออุปกรณ์ที่ปนเปื้อนเชื้อโรค สามารถแพร่กระจายไวรัสได้

อย่าฆ่าเชื้อโรคสำหรับโรคอหิวาต์แอฟริกาในสุกร

- * กลุ่มโซดาไฟ : อัตราส่วน ๘:1,000 นาน 30 นาที
- * กลุ่มฟีนอล : นาน 30 นาที
- * สารประกอบไฮโดรเจน : นาน 30 นาที
- * กลุ่มไฮโปคลอไรต์ ที่มี 2.3% คลอรีน : นาน 30 นาที
- * ฟอर्मาลิน : อัตราส่วน 3:1,000 นาน 30 นาที



มาตรการควบคุม ป้องกัน โรคอหิวาต์แอฟริกาในสุกร

• แผนยุทธศาสตร์จัดการ ASF สำหรับพื้นที่ปลูกสุกรพื้นที่ 053-225-6988 หรือ App. DID 4.0



- ป้องกัน**
- เฝ้าระวัง**
- ป้องกันการแพร่กระจาย**
- ตายด้วยตนเอง**
- ดำเนินการตามระบบการเฝ้าระวัง**

ป้องกันโรคนี้ได้ด้วยใจ

ตรวจสอบก่อนนำเข้าหมู
ใช้วิธี เฝ้าระวัง หมูที่มาจากพื้นที่เสี่ยง

- งดนำเข้าหมูจากพื้นที่เสี่ยง
- หมูที่มาจากพื้นที่เสี่ยง
- หมูที่มาจากพื้นที่เสี่ยง

กรมปศุสัตว์

ขอความร่วมมือเกษตรกรผู้เลี้ยงหมูในพื้นที่เสี่ยง

งดนำเข้าหมูจากพื้นที่เสี่ยง

งดนำเข้าหมูจากพื้นที่เสี่ยง

งดนำเข้าหมูจากพื้นที่เสี่ยง

• เฝ้าระวัง

- หมูที่มาจากพื้นที่เสี่ยง
- หมูที่มาจากพื้นที่เสี่ยง
- หมูที่มาจากพื้นที่เสี่ยง
- หมูที่มาจากพื้นที่เสี่ยง
- หมูที่มาจากพื้นที่เสี่ยง
- หมูที่มาจากพื้นที่เสี่ยง

• มาตรการ

- หมูที่มาจากพื้นที่เสี่ยง
- หมูที่มาจากพื้นที่เสี่ยง
- หมูที่มาจากพื้นที่เสี่ยง
- หมูที่มาจากพื้นที่เสี่ยง



fun www.did.go.th โทร 02 653 4444 ต่อ 431

สำหรับ www.did.go.th โทร 02 653 4444 ต่อ 431

ASF "โรคอหิวาต์แอฟริกาในสุกร"

African Swine Fever

ASF คืออะไร?

- ไวรัสที่ระบาดในสุกร
- ยิงไปยิวโรคอื่นและการรักษาจำเพาะ
- ไม่สามารถตัดต่อสิ่งมีชีวิต
- หากมีการระบาด จะส่งผลกระทบต่อเศรษฐกิจและสังคม

อาการของสุกร



การแพร่ระบาดในสุกร



แนวทางป้องกันและการรับมือ

- | | |
|---|--|
| <p>ผู้บริโภค</p> <ul style="list-style-type: none"> ☑ สามารถบริโภคได้ ไม่เกิดอันตราย ☑ เชื้อ ASF ตายได้ เมื่อผ่านการ "ปรุงสุก" ☑ กินร้อน ปรุงกลาง ล้างมือ | <p>เกษตรกรผู้เลี้ยง</p> <ul style="list-style-type: none"> ☑ ห้ามคนนอกเข้าฟาร์ม ☑ ฐีแหล่งที่มาของสุกร ☑ จัดให้อาหารสุกรด้วยเศษอาหารจากคน |
|---|--|

"ไทยแกร่ง เชื้อ ASF ซึ่งไม่พบในประเทศไทย บริโภคเนื้อหมูได้ปลอดภัย 100%"

ASF African Swine Fever

โรคอหิวาต์แอฟริกาในสุกร



- คืออะไร?
- ไวรัสที่ระบาดในสุกร
 - ยิงไปยิวโรคอื่น
 - ไม่สามารถตัดต่อสิ่งมีชีวิต

การระบาดของโรค

- อัตราการป่วย 1 คน
- ฝรั่งแอฟริกา
 - ฝรั่งเอเชีย
- "ในทวีปเอเชีย พบการระบาดของโรค ASF ครั้งแรกเมื่อปี 2558"

สถานการณ์ทั่วโลก



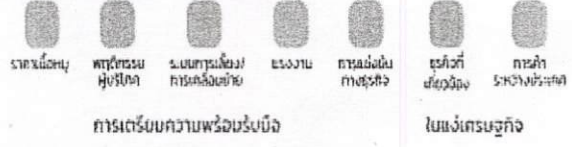
ประเทศไทย ไม่พบการระบาดของโรค ASF

ทำไม? ไทยป้องกันได้

- "ได้ใช้ความร่วมมือจากทุกภาคส่วน ทั้งเกษตรกร สหกรณ์ ภาครัฐ และภาคเอกชน" สามารถทำได้ 3 ระดับดังนี้
- 1) ระหว่างประเทศ: ห้ามนำเข้าเนื้อสัตว์สดจากประเทศที่ก่อโรค
 - 2) ภายในประเทศ: ควบคุมการเคลื่อนย้ายและกักกันสัตว์ เช่น โรงงานอาหารสัตว์
 - 3) ระดับฟาร์ม: ควบคุมการเคลื่อนย้ายและกักกันสัตว์

ผลกระทบจาก ASF ระบาด

ก่อให้เกิดความเสียหายทางเศรษฐกิจและสาธารณสุขการผลิต



- | | | |
|---|---|--|
| <p>ระบบห่วงโซ่อุปทาน</p> <ul style="list-style-type: none"> • การมีต้นตอของโรคระบาดในหมู่อื่น • การเคลื่อนย้ายหมู • การนำเข้าหมู • การนำเข้าหมูจากต่างประเทศ | <p>ระบบสุขภาพ</p> <ul style="list-style-type: none"> • งดการเคลื่อนย้ายหมูจากฟาร์ม • งดการนำเข้าหมูจากฟาร์ม • งดการนำเข้าหมูจากต่างประเทศ | <p>ระบบป้องกัน</p> <ul style="list-style-type: none"> • งดนำเข้าหมูจากต่างประเทศ • งดนำเข้าหมูจากฟาร์ม • งดนำเข้าหมูจากฟาร์ม |
|---|---|--|
- เนื่องจากประเทศไทย และประเทศเพื่อนบ้าน ได้มีการระงับการนำเข้า ASF ในสุกร ประเทศไทย ซึ่งเป็นหนึ่งในเขตควบคุมนี้ สามารถป้องกันและควบคุมการนำเข้าเชื้อ ASF ได้โดยมีการตั้งจุดกักกันขึ้น

วางใจได้!! "สุกรไทย ไร้ไวรัส ASF"

ด่วนที่สุด

ที่ กษ ๐๖๑๐.๐๗/ว ๕๖๗๖



ว.อ. 1429
๒ พ.ย. ๖๓
๒๕๖๓

กค กระทรวงคมนาคม
เลขที่ ๒๕๕๕
วันที่ ๑๑ พ.ย. ๖๓
เวลา ๑๕:๕๘๔

พช.ปกค.๑ ๓๕๒๑๗
กระทรวงเกษตรและสหกรณ์ ๒ พ.ย. ๒๕๖๓
ถนนราชดำเนินนอก กทม. ๑๐๒๐๐ ๑๓.๓๐
เวลา

๑๐ พฤศจิกายน ๒๕๖๓

เรื่อง ขอเชิญเข้าร่วมประชุมคณะกรรมการอำนวยการป้องกัน ควบคุมและกำจัดโรคอหิวาต์แอฟริกาในสุกรแห่งชาติ ครั้งที่ ๓

(๑) เรียน ปลัดกระทรวงคมนาคม

สิ่งที่ส่งมาด้วย ระเบียบวาระการประชุม

ด้วยสถานการณ์การระบาดของโรคอหิวาต์แอฟริกาในสุกรยังพบการแพร่ระบาดขยายเป็นวงกว้างอย่างต่อเนื่องตามรายงานขององค์การสุขภาพสัตว์โลก (OIE) ในปัจจุบันพบการระบาดทั้งหมด ๓๓ ประเทศทั่วโลก รวมไปถึงประเทศเพื่อนบ้านของประเทศไทย ได้แก่ สาธารณรัฐประชาธิปไตยประชาชนลาว สาธารณรัฐแห่งสหภาพเมียนมา และราชอาณาจักรกัมพูชา ทั้งนี้สถานการณ์การระบาดของโรคในแต่ละประเทศยังคงมีแนวโน้มเพิ่มขึ้นอย่างต่อเนื่องประเทศไทยจึงมีความเสี่ยงที่เชื้อโรคอหิวาต์แอฟริกาในสุกรจะเข้าสู่ประเทศมากยิ่งขึ้น นั้น

ดังนั้น เพื่อเป็นการรับทราบสถานการณ์ ผลการดำเนินงานเฝ้าระวัง ป้องกัน และควบคุมโรคอหิวาต์แอฟริกาในสุกรในปีที่ผ่านมา และแผนงานที่จะดำเนินการในปีงบประมาณ พ.ศ. ๒๕๖๔ กระทรวงเกษตรและสหกรณ์ จึงขอเรียนเชิญท่านเข้าร่วมประชุมคณะกรรมการอำนวยการป้องกัน ควบคุม และกำจัดโรคอหิวาต์แอฟริกาในสุกรแห่งชาติ ครั้งที่ ๓ ในวันที่ ๑๓ พฤศจิกายน ๒๕๖๓ เวลา ๑๐.๓๐ น. ณ ห้องประชุม ๑๓๔ - ๑๓๕ กระทรวงเกษตรและสหกรณ์ โดยมีรายละเอียดระเบียบวาระการประชุมตามสิ่งที่ส่งมาด้วย

จึงเรียนมาเพื่อโปรดพิจารณาเข้าร่วมประชุมตามวัน เวลา และสถานที่ดังกล่าวต่อไปด้วย
จะเป็นพระคุณยิ่ง

ขอแสดงความนับถือ

(นายทองเปลว กองจันทร์)

ปลัดกระทรวงเกษตรและสหกรณ์

กรรมการและเลขานุการ คณะกรรมการอำนวยการป้องกัน
ควบคุมและกำจัดโรคอหิวาต์แอฟริกาในสุกรแห่งชาติ

กรมปศุสัตว์

โทรศัพท์ ๐ ๒๖๕๓ ๔๔๔๔ ต่อ ๔๑๖๓

ไปรษณีย์อิเล็กทรอนิกส์ : swinehealth@dld.go.th


ตัวที่สุค

๒) เรียง ผช.ปกค.๑

กระทรวงเกษตรและสหกรณ์ (กษ.) ขอเชิญประชุมคณะกรรมการ
อำนวยการป้องกัน ควบคุมและกำจัดโรคหิวาต์แอฟริกาใต้
สุกรแห่งชาติ ครั้งที่ ๓ ในวันที่ ๑๓ พ.ย. ๒๕๖๓ เวลา ๑๐.๓๐ น.
ณ ห้องประชุม ๑๓๔ - ๑๓๕ กษ. ร่างระเบียบวาระการประชุม (ดังแนบ)

อนึ่ง คณะกรรมการฯ ดังกล่าว ปกค. มอบหมาย ผช.ปกค. ๑
เป็นผู้แทนหลัก และ ผอก. เป็นผู้แทนสำรอง (เรื่องเดิมแนบ)

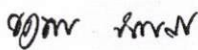
จึงเรียนมาเพื่อโปรดพิจารณาเข้าร่วมประชุมฯ หรือ มอบหมาย
ผอก. ซึ่งเป็นผู้แทนสำรองเข้าร่วมประชุมในวัน และเวลาดังกล่าวต่อไป
หากกรณีขอยกด้วยคำริ


(นางสาวชนิษฐา พัวพันธ์พงษ์)

๒ ผอก.
๑๒ พ.ย. ๖๓

(๓) เรียง ผอก.

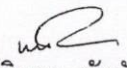
รับนัด	
เชิญเข้าร่วม	
ไม่สะดวก	
มอบหมาย	ผอก.



(นางจตุพร เนียมสุข)
ผช.ปกค.๒ รก. ผช.ปกค.๑
๑๒ พ.ย. ๒๕๖๓

๔) เรียง ผชก.

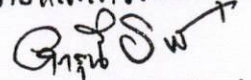
เพื่อติดต่อแจ้งมติ (เข้าร่วมประชุมกับ ผอก. ดิม)


(นางสาวชนิษฐา พัวพันธ์พงษ์)

๒ ผอก.
๑๒ พ.ย. ๖๓

เรียง คุณอภิลา

เพื่อทราบและเข้าร่วมประชุมกับ ผอก.


(นางอภิลา จันทร์ทอง)
ผู้ช่วยผู้อำนวยการ
ประสานประชุม / ๑๖ พ.ย. ๖๓

๑๖ พ.ย. ๖๓