



# บันทึกข้อความ

กองส่งเสริมการพาณิชย์
รับที่ 0332
วันที่ ๓ มี.ค. ๒๕๖๔
ณ ๑๐.๕๘ น.

ศูนย์ศึกษาพาณิชย์นาวี
เลขรับ 1466
วันที่ 5 มี.ค. 64
เวลา 16.46 น.

๓ มี.ค. ๒๕๖๔

ส่วนราชการ \_\_\_\_\_ กลุ่มส่งเสริมการขนส่งทางน้ำ โทร. ๓๙๖

ที่ คค ๐๓๐๖.๓/สข. ๒๗ \_\_\_\_\_ วันที่ ๒ มีนาคม ๒๕๖๔

เรื่อง รายงานข้อมูลสถิติ Review of Maritime Transport 2020 ที่เกี่ยวข้องกับภารกิจ

เรียน ทสข.

ตามที่ได้รับมอบหมายให้จัดทำรายงานข้อมูลสถิติจาก Review of Maritime Transport 2020 ที่เกี่ยวข้องกับภารกิจตามข้อตกลงการปฏิบัติงานที่บ้านของกรมเจ้าท่า (Work From Home) นั้น

ในการนี้ ได้พิจารณาข้อมูลสถิติของ Review of Maritime Transport 2020 แล้วเห็นว่า ข้อมูลที่เกี่ยวข้องกับการค้าระหว่างประเทศจำนวน ๑๐ ตาราง ประกอบด้วย

- ๑) อัตราการเติบโตของเศรษฐกิจโลก ในระหว่างปี ค.ศ. ๒๐๑๘-๒๐๒๑
- ๒) อัตราการเติบโตของปริมาณการค้าโลก
- ๓) พัฒนาการทางการค้าทางทะเลระหว่างประเทศ (ล้านตัน)
- ๔) การซื้อขายน้ำมัน ในปี ๒๐๑๘-๒๐๑๙ (ล้านตัน/ ร้อยละความเปลี่ยนแปลง)
- ๕) ผู้ผลิตและผู้บริโภคหลักสินค้าน้ำมันและก๊าซธรรมชาติปี ๒๐๑๙ (อัตราส่วนแบ่งทางการตลาด)
- ๖) การค้าสินค้าแห้งเทกอง (Dry Bulk) และสัดส่วนอัตราการเปลี่ยนแปลงปี ๒๐๑๘-๒๐๑๙
- ๗) ผู้ผลิตผู้บริโภคน้ำมันส่งออก ผู้นำเข้าสินค้าเทกองแห้งและเหล็กกล้า ในปี ๒๐๑๙ (อัตราส่วนแบ่ง

ทางการตลาด)

๘) การค้าขายสินค้าแบบตู้คอนเทนเนอร์บนเส้นทางเดินเรือตะวันออก-ตะวันตกระหว่างปี ๒๐๑๔-๒๐๒๐ (หน่วย: ล้านยูนิต (ตู้ ๒๐ ฟุต) และอัตราการเปลี่ยนแปลง)

๙) การค้าขายสินค้าแบบตู้คอนเทนเนอร์ในเส้นทางหลักตะวันออก-ตะวันตกและเส้นทางอื่นๆ ในปี ๒๐๑๖-๒๐๒๐ (ล้านที่อียูและอัตราการเปลี่ยนแปลง)

๑๐) ปริมาณการขนถ่ายตู้คอนเทนเนอร์ในท่าเรือคอนเทนเนอร์ทั่วโลกจำแนกตามภูมิภาค ในปี ๒๐๑๘-๒๐๑๙ (ล้านที่อียูและอัตราการเปลี่ยนแปลง)

ทั้งนี้ได้นำสรุปข้อมูลจากตารางและจัดทำเป็นกราฟรูปแบบต่างๆ เรียบร้อยแล้ว รายละเอียดตารางปรากฏดังแนบ

จึงเรียนมาเพื่อโปรดพิจารณา

ศิโยน พสพ.  
- ททข  
- แจ้ง ส.พ.อ., ส.ม.บ., จ.ท.  
เพื่อทราบด้วย

๑๕ มี.ค. ๖๔

ศส. ได้พิจารณาข้อมูลสถิติทุก Review of Maritime Transport 2020 ในส่วนของตารางค้าระหว่างประเทศ ตั้งแต่ปี ๒๐๑๘-๒๐๑๙ และนำมาสรุปแบบต่างๆ ดังแนบ

ทิพวรรณ ทะเสนชิต  
(นางสาวทิพวรรณ ทะเสนชิต)  
นักวิชาการขนส่งปฏิบัติการ

(นายสมชาย สุนันต์จักรกุล)  
รท.(วก.)  
๓ มี.ค.๖๔

จึงเรียนมาเพื่อโปรดพิจารณา ศส. ใช้เป็นข้อมูลประกอบจัดทำเป็นกราฟ

✓ ศส. คค/สข.  
เพื่อทราบ  
๑.๕

ศิโยน รท.(วก.)  
คือโปรดทราบรายงานสถิติที่ศส.  
มี ทท.รวบรวม กศน.แล้ว ศส. ใช้  
ทท. ทท.สข. หากเห็นควรด้วยศิริ

อิมชาลิน อิมชาลิน  
นางสาวจิตติมา อิมชาลิน  
อิมช. / ๓ มี.ค.๖๔

(นายสุชิน รัตนเสถียร)  
พท.  
๓ มี.ค.๖๔

นางสาวกมลวรรณ กุหลาบวงษ์  
พท.(ทท.) รท. พ.ท.  
๓ มี.ค.๖๔

ตารางที่ ๑ อัตราการเติบโตของเศรษฐกิจโลก ในระหว่างปี ค.ศ. ๒๐๑๘-๒๐๒๑

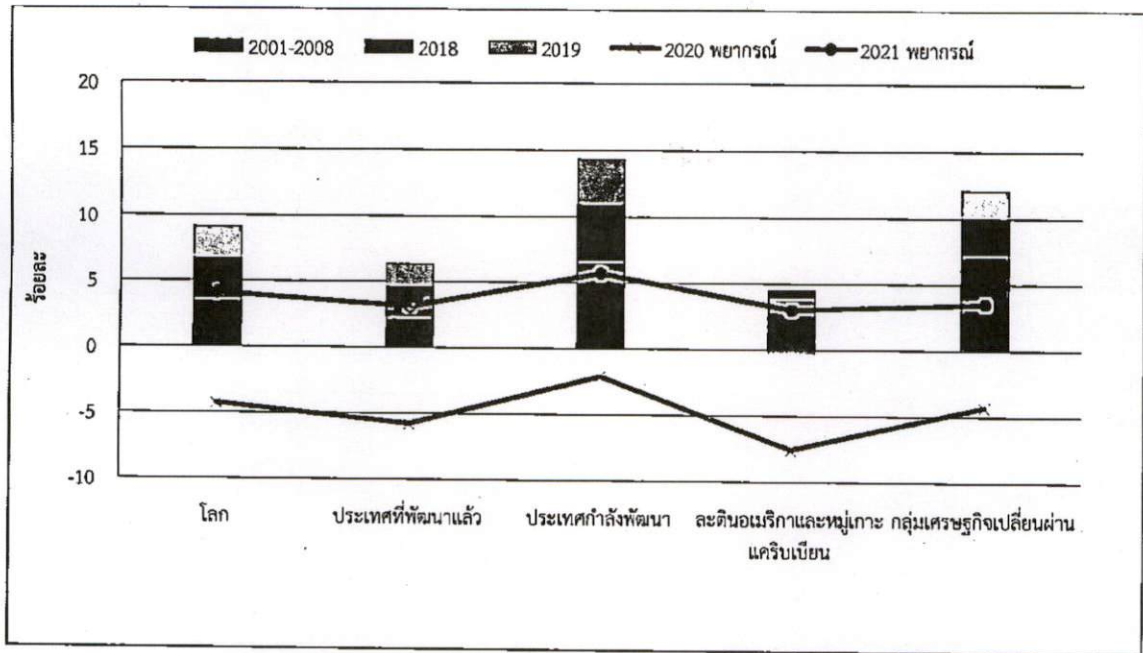
ภูมิภาค/ประเทศ	2001-2008	2018	2019	2020 <sup>a</sup>	2021 <sup>a</sup>
โลก	3.6	3.1	2.5	-4.3	4.1
ประเทศพัฒนาแล้ว	2.3	2.3	1.8	-5.8	3.1
สหภาพยุโรป (27ประเทศ)	2.1	2.1	1.5	-7.3	3.5
ญี่ปุ่น	1.2	0.3	0.6	-4.5	1.9
สหรัฐ	2.6	2.9	2.3	-5.4	2.8
ประเทศกำลังพัฒนา	6.6	4.3	3.5	-2.1	5.7
แอฟริกา	5.8	3.1	3.1	-3.0	3.5
เอเชียตะวันออก	9.2	5.9	5.4	1.0	7.4
จีน	10.9	6.6	6.1	1.3	8.1
เอเชียใต้	6.7	5.1	2.8	-4.8	3.9
อินเดีย	7.6	6.8	4.2	-5.6	3.6
เอเชียตะวันออกเฉียงใต้	5.7	5.1	4.4	-2.2	4.3
เอเชียตะวันตก	5.5	2.0	0.9	-4.5	3.6
ละตินอเมริกาและกลุ่มประเทศ ในหมู่เกาะแคริบเบียน	3.9	0.6	-0.3	-7.6	3
บราซิล	3.7	1.3	1.11	-57	3.1
คาริเบียน	5.0	3.5	1.9	-6.4	2.3
กลุ่มเศรษฐกิจเปลี่ยนผ่านจากระบบ สังคมนิยมคอมมิวนิสต์เป็นทุนนิยม	7.2	2.8	2.2	-4.3	3.5
สหพันธรัฐรัสเซีย	6.8	2.3	1.3	-4.2	3.4

Source: UNCTAD calculations, based on UNCTAD, 2020a, Trade and Development Report 2020: From Global Pandemic to Prosperity for All – Avoiding Another Lost Decade, chapter 1.

<sup>a</sup> Forecast.



แผนภาพที่ ๑ แสดงสัดส่วนการเติบโตของเศรษฐกิจโลกปี ๒๐๑๘-๒๐๒๑



จากแผนภาพที่ ๑ การเติบโตของเศรษฐกิจโลก (World) จากปี ๒๐๐๑-๒๐๐๘ ปี ๒๐๑๘ และปี ๒๐๑๙ มีอัตราการเติบโตร้อยละ ๓.๖, ๓.๑ และ ๒.๕ ตามลำดับ แสดงให้เห็นถึงอัตราการเติบโตที่ลดลง จากรายงานของ Review of Maritime Transport 2020 ได้พยากรณ์ว่าในปี ๒๐๑๙ เศรษฐกิจโลกจะมีอัตราการเติบโตลดลงถึงร้อยละ -๔.๓ และในปี ๒๐๒๐ จะเพิ่มขึ้นถึงร้อยละ ๔.๑ ทั้งนี้มีสาเหตุมากจากผลกระทบทางเศรษฐกิจและการค้าทางทะเลจากปี ๒๐๑๙ จากภาวะความตึงเครียดทางการค้าและนโยบายทางการค้าที่ไม่แน่นอนในประเทศพัฒนาแล้ว (Developed Countries) และประเทศกำลังพัฒนา (Developing Countries) จะได้รับผลกระทบจากความตึงเครียดทางการค้าระหว่างสหรัฐกับจีนและความอ่อนแอของเศรษฐกิจโลก ในปี ๒๐๐๑-๒๐๐๘ ปี ๒๐๑๘ และปี ๒๐๑๙ การเติบโตทางเศรษฐกิจของประเทศพัฒนาแล้วคิดเป็นร้อยละ ๒.๓, ๒.๓ และ ๑.๘ ตามลำดับ ประเทศกำลังพัฒนาร้อยละ ๖.๖, ๔.๓ และ ๓.๕ ตามลำดับ จากรายงาน Review of Maritime Transport 2020 ได้พยากรณ์การเติบโตของเศรษฐกิจโลกในปี ๒๐๒๑ จะเพิ่มขึ้นร้อยละ ๔.๑ เนื่องจากสหรัฐกับจีนได้ลงนามความตกลงที่จีนจะนำเข้าสินค้าทางทะเลจากสหรัฐประมาณ ๒๐๐ พันล้านดอลลาร์สหรัฐ

ตารางที่ ๒ อัตราการเติบโตของปริมาณการค้าโลก

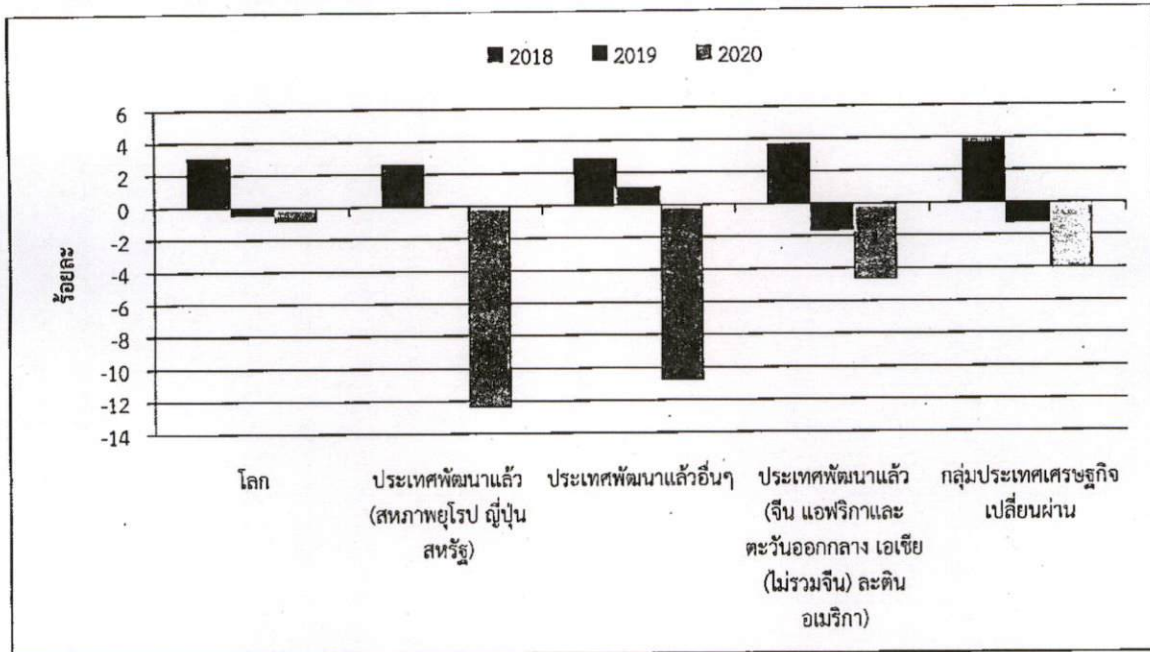
ประเทศ/ภูมิภาค	ปริมาณการส่งออก			ปริมาณการนำเข้า		
	2018	2019	2020 <sup>a</sup>	2018	2019	2020 <sup>a</sup>
โลก	3.1	-0.5	-0.9	3.8	-0.4	-8.8
ประเทศพัฒนาแล้ว	2.6	0	-12.4	2.5	0.2	-10.9
สหภาพยุโรป	1.9	-0.2	-13.3	2.2	0	-12.1
ญี่ปุ่น	2.6	-1.6	-11.3	3.1	0.9	-4.9
สหรัฐ	4.2	-0.5	-13.3	5.2	-0.3	-9.8
ประเทศพัฒนาแล้วประเทศอื่นๆ	2.9	1.1	-10.8	0.5	0.6	-11.6
ประเทศพัฒนาแล้ว	3.7	-1.7	-4.7	5.7	-1.2	-5.7
จีน	5.4	0.5	-4.5	6.9	-0.4	-0.9
แอฟริกาและตะวันออกกลาง	1	-3.9	-5.2	0.8	-0.2	-2.8
เอเชีย (ไม่รวมประเทศจีน)	3.7	-1.7	-3.9	6.9	-0.4	-0.9
ละตินอเมริกา	3	0.5	-7	4.8	-1.6	-12.8
กลุ่มประเทศเศรษฐกิจเปลี่ยนผ่าน	3.9	-1.3	-4.1	2.2	3.1	-5.9

Source: UNCTAD calculations, based on CPB World TradeMonitor, August 2020. Data source and methodology are aligned with UNCTAD, 2020a, Trade and Development Report 2020: From Global Pandemic to Prosperity for All – Avoiding Another Lost Decade.

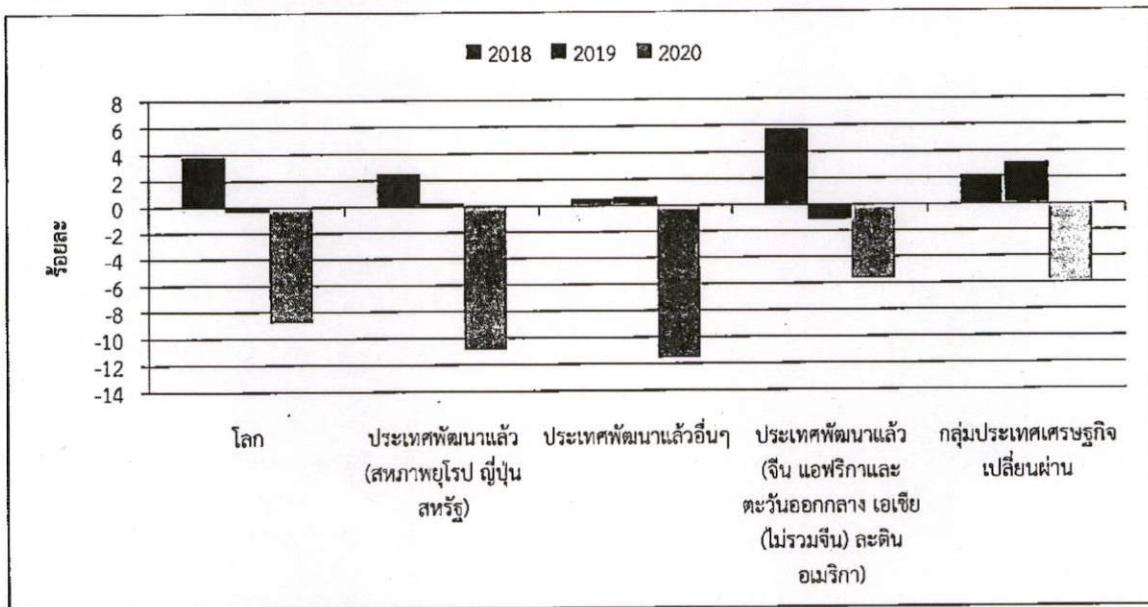
Note: Country coverage in the aggregated country groupings is not comprehensive. <sup>a</sup> Percentage change between the average for the period January to June 2020 and January to June 2019.



แผนภาพที่ ๒ แสดงสัดส่วนการเติบโตของปริมาณการค้าโลก (ปริมาณการส่งออก)



แผนภาพที่ ๓ แสดงสัดส่วนการเติบโตของปริมาณการค้าโลก(ปริมาณการนำเข้า)



จากแผนภาพที่ ๒ และ ๓ สัดส่วนปริมาณการส่งออกของโลกในปี ๒๐๑๘ ปี ๒๐๑๙ และ ปี ๒๐๒๐ ร้อยละ ๓.๑, -๐.๕ และ -๙.๐ ตามลำดับ ปริมาณการนำเข้าคิดเป็นร้อยละ ๓.๘, -๐.๔ และ -๘.๘ ตามลำดับ โดยในปี ๒๐๑๙ ปริมาณการค้าทางทะเลมีปริมาณลดลงเนื่องมาจากการขึ้นภาษีและนโยบายทางการค้าที่ไม่แน่นอนทำให้การลงทุนลดลง ความตึงเครียดทางการค้าทั่วโลก

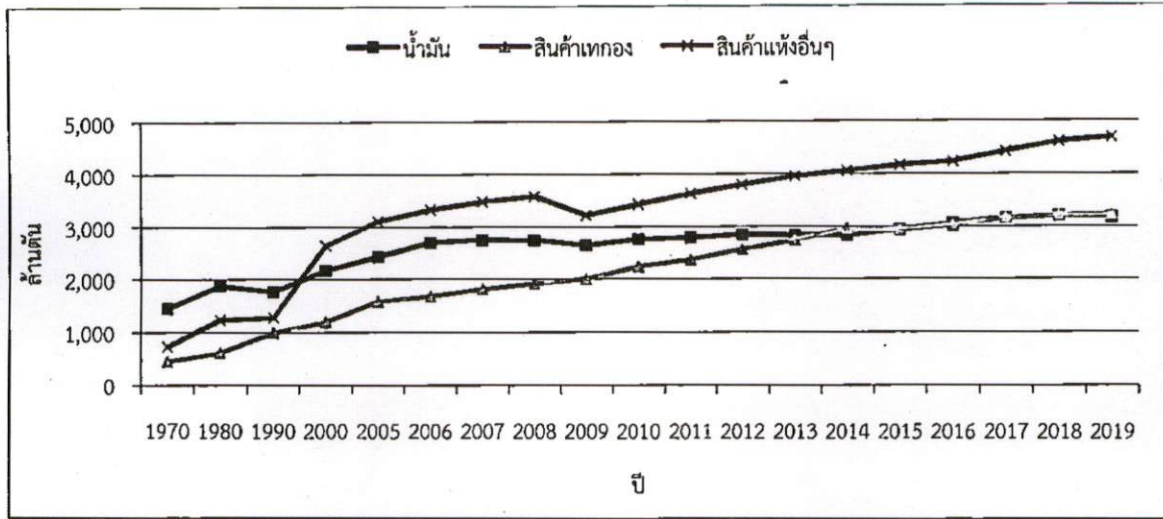
ตารางที่ 3 พัฒนาการทางการค้าทางทะเลระหว่างประเทศ (ล้านตัน)

ปี	น้ำมัน	สินค้าเทกอง	สินค้าแห้งอื่นๆ	รวมทั้งหมด
1970	1,440	448	717	2,605
1980	1,871	608	1,225	3,704
1990	1,755	988	1,265	4,008
2000	2,163	1,186	2,635	5,984
2005	2,422	1,579	3,108	7,109
2006	2,698	1,676	3,328	7,702
2007	2,747	1,811	3,478	8,036
2008	2,742	1,911	3,578	8,231
2009	2,641	1,998	3,218	7,857
2010	2,752	2,232	3,423	8,408
2011	2,785	2,364	3,626	8,775
2012	2,840	2,564	3,791	9,195
2013	2,828	2,734	3,951	9,513
2014	2,825	2,964	4,054	9,842
2015	2,932	2,930	4,161	10,023
2016	3,058	3,009	4,228	10,295
2017	3,146	3,151	4,419	10,716
2018	3,201	3,215	4,603	11,019
2019	3,169	3,225	4,682	11,076

Sources: UNCTAD calculations, based on data supplied by reporting countries and as published on government and port industry websites, and by specialist sources. Dry cargo data for 2006 onwards were revised and updated to reflect improved reporting, including more recent figures and a better breakdown reporting, including more recent figures and a better breakdown bulk and dry cargo other than main bulk is based on various issues of the Shipping Review and Outlook and Seaborne Trade Monitor, produced by Clarksons Research. Estimates of total maritime trade figures for 2019 are based on preliminary data or on the last year for which data were available.



แผนภาพที่ ๔ แสดงสัดส่วนพัฒนาการทางการค้าทางทะเลระหว่างประเทศ



จากแผนภาพที่ ๔ การค้าขายสินค้าทางทะเลระหว่างประเทศมีอัตราการเติบโตลดลงตั้งแต่ ปี ๒๐๑๙ และส่งผลกระทบต่อเนื่องมาถึงปี ๒๐๒๐ เนื่องมาจากการชะลอตัวของเศรษฐกิจโลกและการค้า โดยในปี ๒๐๑๙ การเติบโตทางการค้าทางทะเลระหว่างประเทศต้องประสบปัญหาการหยุดชะงักและลดลงถึงระดับต่ำสุดนับแต่เกิดภาวะวิกฤตการเงินในปี ๒๐๐๘-๒๐๐๙ ซึ่งเกิดจากปัจจัยต่างๆ ได้แก่ ความตึงเครียดทางการค้า สภาพเศรษฐกิจที่แย่ลง ความไม่สงบของสังคมในบางประเทศ การคว่ำบาตร ภาวะการณ์อุปทานชะงัก เช่น เชื้อเพลิง Vale ถล่มในประเทศบราซิล พายุไซโคลน Veronica ในออสเตรเลีย อุปสงค์ต่อน้ำมันลดลง เป็นต้น โดย UNCTAD ได้ประเมินปริมาณทางการค้าทางทะเลทั้งหมดในปี ๒๐๑๙ ที่ ๑๑.๐๘ พันล้านตัน

ตารางที่ ๔ การซื้อขายน้ำมัน ในปี ๒๐๑๘-๒๐๑๙ (ล้านตัน/ ร้อยละความเปลี่ยนแปลง)

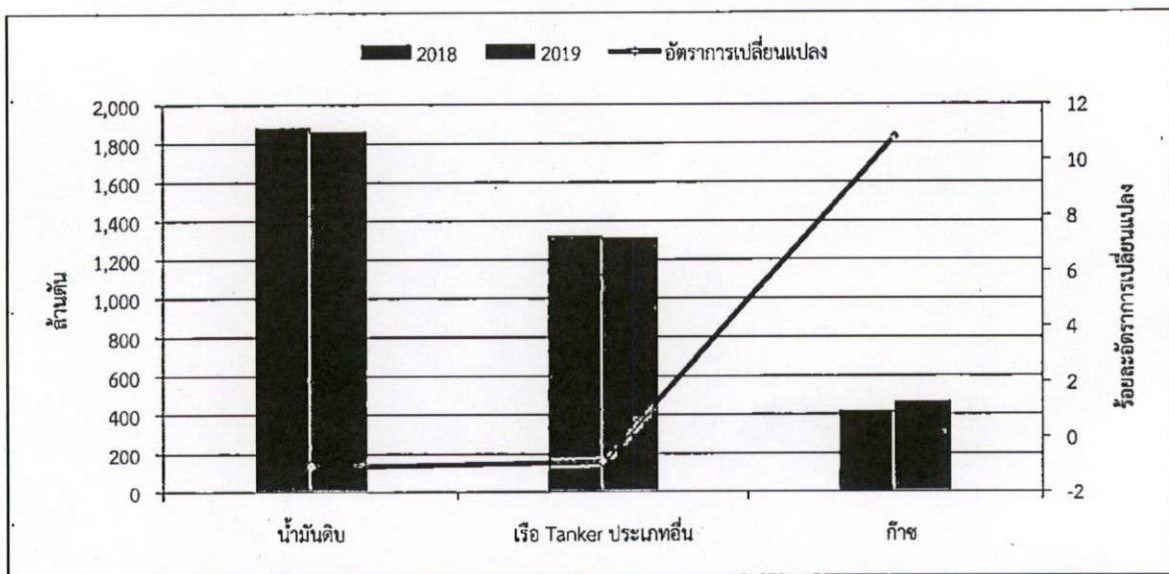
Tanker Trade <sup>a</sup>	2018	2019	อัตราการเปลี่ยนแปลง
น้ำมันดิบ	1,881	1,860	-1.1
เรือ Tanker ประเภทอื่น <sup>a</sup>	1,320	1,308	-0.9
ก๊าซ	416	461	10.8
รวมทั้งหมด	3,201	3,169	-1.0

Sources: UNCTAD calculations, derived from table 1.2 of this report.

Note: Gas figures are derived from Clarksons Research, 2020c, Seaborne Trade Monitor, Volume 7, No. 6, June.

<sup>a</sup> Includes refined petroleum products, gas and chemicals.

แผนภาพที่ ๕ แสดงสัดส่วนการค้าน้ำมันและอัตราการเปลี่ยนแปลงในปี ๒๐๑๗-๒๐๑๘



จากแผนภาพที่ ๕ สัดส่วนการเติบโตของการค้าน้ำมันทั่วโลกในปี ๒๐๑๘ และปี ๒๐๑๙ รวมทั้งหมด ๓,๒๐๑ ล้านตัน และ ๓,๑๖๙ ล้านตัน ตามลำดับ อัตราการเติบโตทั้งหมดลดลงร้อยละ -๑.๐ การค้าขายน้ำมันดิบมีอัตราการเติบโตลดลงคิดเป็นอัตราการเปลี่ยนแปลงร้อยละ -๑.๑ เนื่องจากสหรัฐมีอุปสงค์การนำเข้าน้ำมันดิบลดลงและหันมาส่งออกมากขึ้น ซึ่งในทางกลับกันการค้าขายก๊าซในปี ๒๐๑๘-๒๐๑๙ มีสัดส่วนการขยายตัวที่เพิ่มขึ้นคิดเป็นสัดส่วนการเติบโตร้อยละ ๑๐.๘ เนื่องมาจากการค้าขายก๊าซ LNG มีปริมาณเพิ่มขึ้นในสหรัฐและออสเตรเลียคิดเป็นปริมาณร้อยละ ๑๑.๙ และการเติบโตของการค้าขายก๊าซ LPG ในออสเตรเลีย แคนาดา และสหรัฐ คิดเป็นสัดส่วนร้อยละ ๖.๐



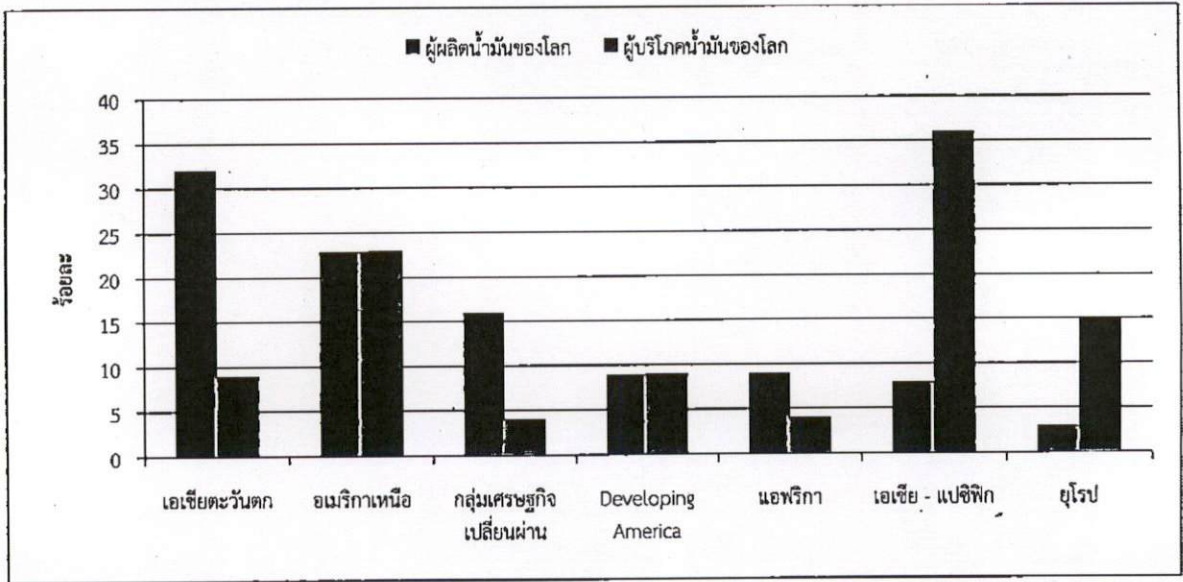
ตารางที่ ๕ ผู้ผลิตและผู้บริโภคหลักสินค้าน้ำมันและก๊าซธรรมชาติปี ๒๐๑๙ (อัตราส่วนแบ่งทางการตลาด)

ผู้ผลิตน้ำมันของโลก		ผู้บริโภคน้ำมันของโลก	
เอเชียตะวันตก	32	เอเชีย-แปซิฟิก	36
อเมริกาเหนือ	23	อเมริกาเหนือ	23
กลุ่มเศรษฐกิจเปลี่ยนผ่าน	16	ยุโรป	15
Developing America	9	เอเชียตะวันตก	9
แอฟริกา	9	Developing America	9
เอเชีย-แปซิฟิก	8	กลุ่มเศรษฐกิจเปลี่ยนผ่าน	4
ยุโรป	3	แอฟริกา	4
กำลังการผลิตของโรงกลั่น		ปริมาณผลผลิตของโรงกลั่น	
เอเชีย-แปซิฟิก	35	เอเชีย-แปซิฟิก	37
อเมริกาเหนือ	21	อเมริกาเหนือ	22
ยุโรป	15	ยุโรป	15
เอเชียตะวันตก	11	เอเชียตะวันตก	11
กลุ่มเศรษฐกิจเปลี่ยนผ่าน	8	กลุ่มเศรษฐกิจเปลี่ยนผ่าน	8
Developing America	7	Developing America	5
แอฟริกา	3	แอฟริกา	2
กำลังการผลิตก๊าซธรรมชาติของโลก		ผู้บริโภคก๊าซธรรมชาติของโลก	
อเมริกาเหนือ	27	อเมริกาเหนือ	25
กลุ่มเศรษฐกิจเปลี่ยนผ่าน	21	เอเชีย-แปซิฟิก	22
เอเชียตะวันตก	17	กลุ่มเศรษฐกิจเปลี่ยนผ่าน	15
เอเชีย-แปซิฟิก	17	เอเชียตะวันตก	15
ยุโรป	6	ยุโรป	13
Developing America	6	Developing America	6
แอฟริกา	6	แอฟริกา	4

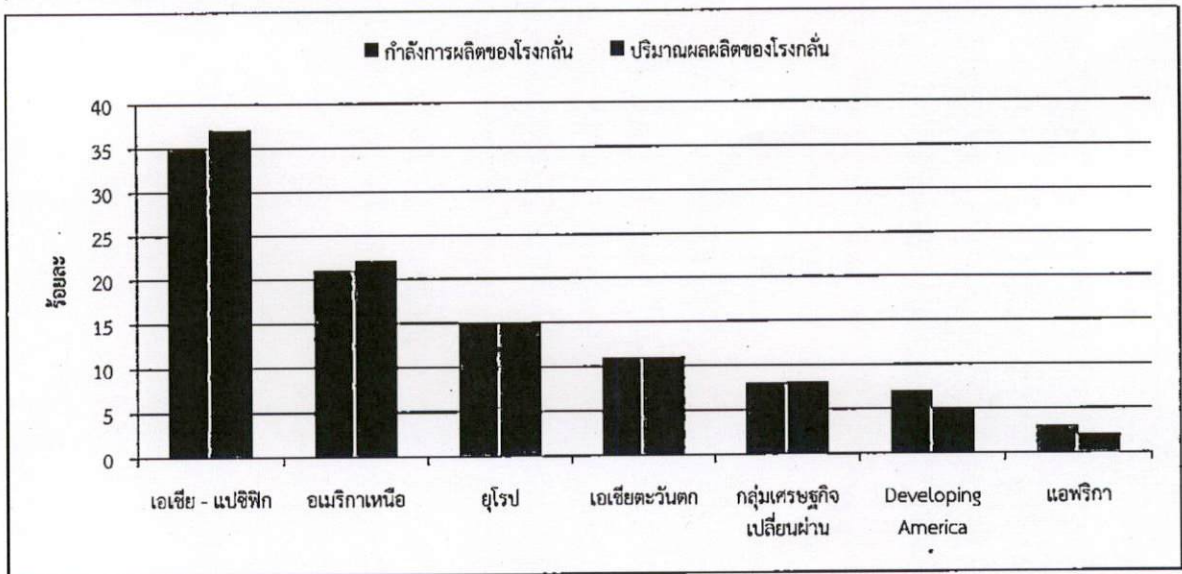
Source: UNCTAD calculations, based on data published in British Petroleum 2020, BP [British Petroleum] Statistical Review of World Energy 2020, June 2020.

Note: Oil includes crude oil, shale oil, oil sands and natural gas liquids. The latter term excludes liquid fuels from other sources such as biomass and coal derivatives.

แผนภาพที่ ๖ แสดงสัดส่วนประเทศผู้ผลิตและลูกค้าน้ำมันของโลก



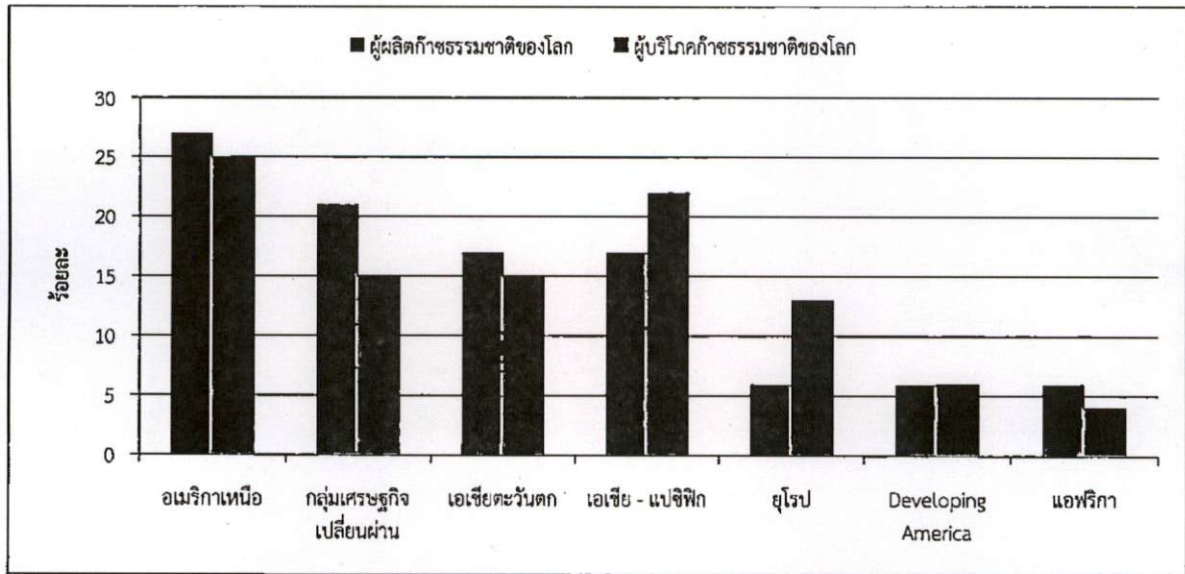
แผนภาพที่ ๗ แสดงสัดส่วนกำลังการผลิตและปริมาณผลผลิตโรงกลั่นของโลก



จากแผนภาพที่ ๖ และ ๗ กลุ่มประเทศผู้ผลิตน้ำมันหลัก คือ เอเชียตะวันตก อเมริกาเหนือ และกลุ่มเศรษฐกิจเปลี่ยนผ่าน คิดเป็นสัดส่วนร้อยละ ๓๒, ๒๓ และ ๑๖ ตามลำดับ โดยกลุ่มประเทศผู้เป็นคู้ค้าน้ำมันหลัก ได้แก่ เอเชีย-แปซิฟิก อเมริกาเหนือ และยุโรป คิดเป็นสัดส่วนร้อยละ ๓๖, ๒๓ และ ๑๕ ตามลำดับ โดยในส่วนของความสามารถของโรงกลั่น กลุ่มประเทศหลัก ได้แก่ เอเชีย-แปซิฟิก อเมริกาเหนือ และยุโรป คิดเป็นสัดส่วนร้อยละ ๓๕, ๒๑ และ ๑๕ ตามลำดับ กลุ่มประเทศที่มีผลผลิตของโรงกลั่นมากที่สุด ได้แก่ เอเชีย-แปซิฟิก อเมริกาเหนือ และยุโรป คิดเป็นสัดส่วนร้อยละ ๓๗, ๒๒ และ ๑๕ ตามลำดับ



แผนภาพที่ ๘ แสดงสัดส่วนประเทศผู้ผลิตและผู้บริโภคก๊าซธรรมชาติ



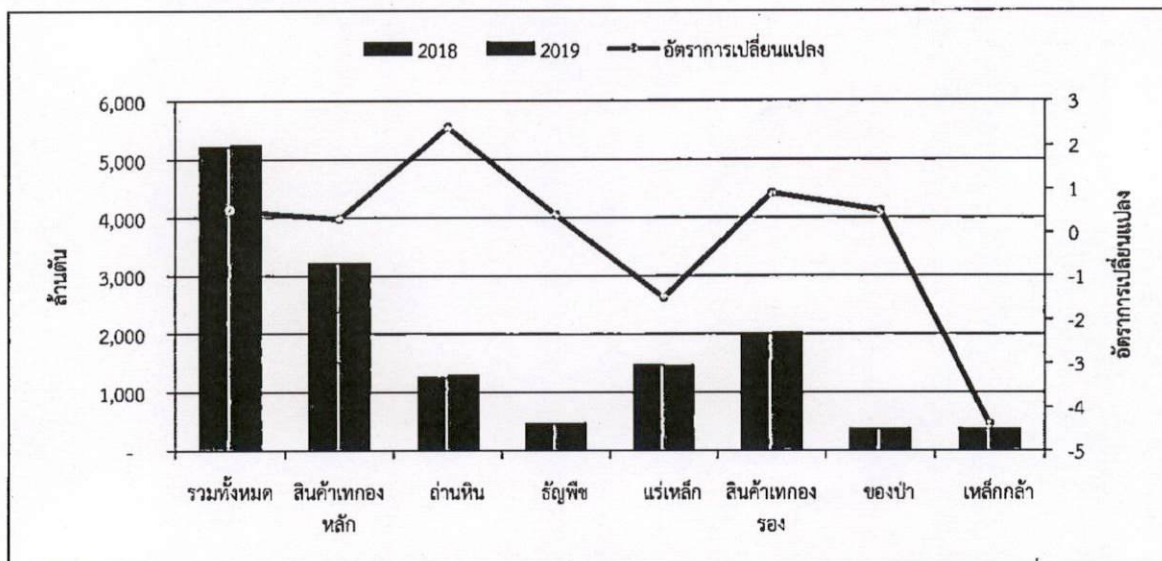
จากแผนภาพที่ ๘ กลุ่มประเทศผู้ผลิตก๊าซธรรมชาติหลัก คือ อเมริกาเหนือ กลุ่มเศรษฐกิจเปลี่ยนผ่าน และเอเชียตะวันตกคิดเป็นสัดส่วนร้อยละ ๒๗, ๒๑ และ ๑๗ ตามลำดับโดยกลุ่มประเทศผู้เป็นคู่ค้าก๊าซธรรมชาติหลัก ได้แก่ อเมริกาเหนือ เอเชีย-แปซิฟิก และกลุ่มเศรษฐกิจเปลี่ยนผ่าน คิดเป็นสัดส่วนร้อยละ ๒๕, ๒๒ และ ๑๕ ตามลำดับ

ตารางที่ ๖ การค้าสินค้าแห้งเทกอง (Dry Bulk) และสัดส่วนอัตราการเปลี่ยนแปลงปี ๒๐๑๘-๒๐๑๙

	2018	2019	อัตราการเปลี่ยนแปลง
สินค้าเทกองหลัก	3,215	3,225	0.3
ถ่านหิน	1,263	1,293	2.4
ธัญพืช	475	477	0.4
แร่เหล็ก	1,477	1,455	-1.5
สินค้าเทกองรอง	2,010	2,028	0.9
ของป่า	380	382	0.5
เหล็กกล้า	388	371	-4.4
สินค้าเทกองแห้งทั้งหมด	5,225	5,253	0.5

Source: UNCTAD calculations, based on Clarksons Research, 2019d, Dry Bulk Trade Outlook, Volume 26, No. 6, June.  
a Includes iron ore, coal (steam and coking) and grains (wheat, coarse grain and soybean).

แผนภาพที่ ๙ แสดงสัดส่วนการค้าสินค้าแห้งเทกอง (Dry Bulk) และสัดส่วนอัตราการเปลี่ยนแปลงปี ๒๐๑๘-๒๐๑๙



จากแผนภาพที่ ๙ การเติบโตทางการค้าสินค้าแห้งเทกองในกลุ่มสินค้าแห้งเทกองหลัก (Major Bulk) มีอัตราการเติบโตสูงขึ้นเล็กน้อยจากปี ๒๐๑๘-๒๐๑๙ ในอัตรา ๐.๓ สินค้าหลักได้แก่ แร่เหล็ก ถ่านหิน และธัญพืช โดยมีอัตราการเติบโตเฉลี่ยร้อยละ ๒.๔, ๐.๔ และ -๑.๕ ตามลำดับ ปัจจัยหลักที่ส่งผลกระทบต่อ การเติบโต ได้แก่ เชื้อน Vale ถล่มในประเทศบราซิล พายุไซโคลน Veronica ในออสเตรเลีย รวมไปถึงปัจจัยอื่นๆ ได้แก่ จีน (ผู้นำเข้าแร่เหล็กประเทศหลักจากการค้าขายสินค้าทางทะเล) คิดเป็นสัดส่วนร้อยละ ๗๙ หันมาใช้เศษเหล็กในการผลิตเหล็กกล้าแทน การนำเข้าแร่เหล็ก ในส่วนของสินค้าแห้งเทกองรอง (Minor Bulk) มีอัตราการเติบโตโดยรวมเพิ่มขึ้นจากปีที่ผ่านมาคิดเป็นร้อยละ ๐.๙ โดยสินค้าหลัก คือ เหล็กกล้า (Steel Product) และของป่า (Forest Products) มีอัตราการเติบโตร้อยละ ๐.๕ และ -๔.๔ ตามลำดับประเทศหลักที่นำเข้าสินค้า คือ จีน



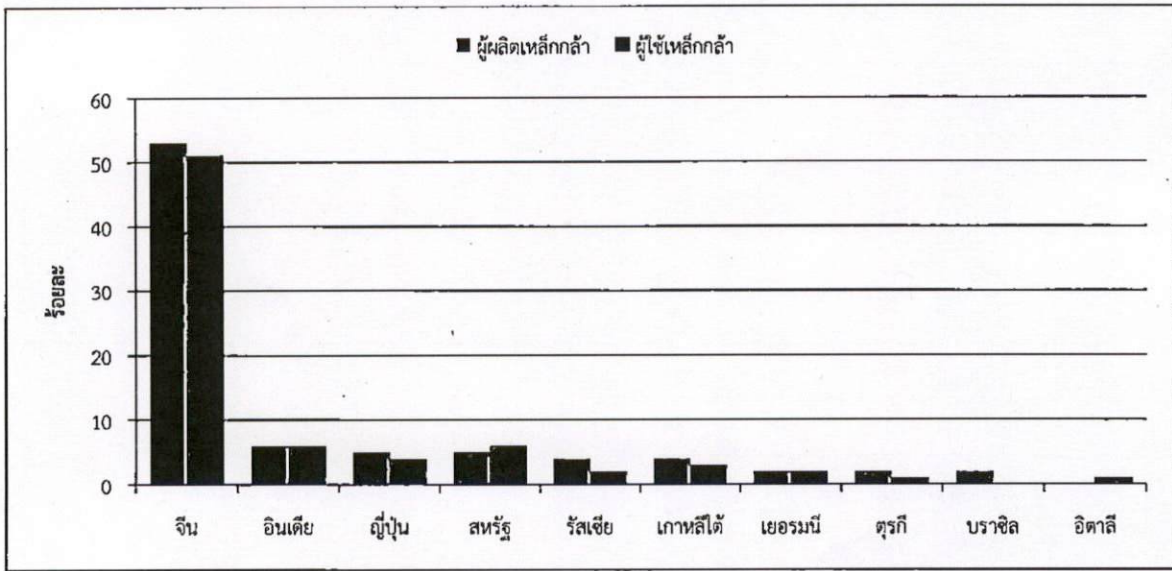
ตารางที่ ๗ ผู้ผลิตผู้บริโภคนำเข้าผู้ส่งออก ผู้นำเข้าสินค้าเทกองแห้งและเหล็กกล้า ในปี ๒๐๑๙ (อัตราส่วนแบ่งทางการตลาด)

ผู้ผลิตเหล็กกล้า		ผู้ใช้เหล็กกล้า	
จีน	53	จีน	51
อินเดีย	6	อินเดีย	6
ญี่ปุ่น	5	สหรัฐ	6
สหรัฐ	5	ญี่ปุ่น	4
รัสเซีย	4	เกาหลีใต้	3
เกาหลีใต้	4	รัสเซีย	2
เยอรมนี	2	เยอรมนี	2
ตุรกี	2	ตุรกี	1
บราซิล	2	อิตาลี	1
อื่นๆ	17	อื่นๆ	24
ผู้ส่งออกแร่เหล็ก		ผู้นำเข้าแร่เหล็ก	
ออสเตรเลีย	57	จีน	72
บราซิล	23	ญี่ปุ่น	8
แอฟริกาใต้	5	สหภาพยุโรป	7
แคนาดา	4	เกาหลีใต้	5
อินเดีย	2	อื่นๆ	8
สวีเดน	2		
อื่นๆ	7		
ผู้ส่งออกถ่านหิน		ผู้นำเข้าถ่านหิน	
อินโดนีเซีย	35	จีน	19
ออสเตรเลีย	30	อินเดีย	18
รัสเซีย	12	ญี่ปุ่น	15
สหรัฐ	6	สหภาพยุโรป	11
แอฟริกาใต้	6	เกาหลีใต้	11
โคลอมเบีย	6	ไต้หวัน	5
แคนาดา	3	มาเลเซีย	3
อื่นๆ	2	อื่นๆ	18

ผู้ส่งออกธัญพืช		ผู้นำเข้าธัญพืช	
บราซิล	25	เอเชียตะวันออกเฉียงใต้และเอเชียใต้	46
สหรัฐ	22	เอเชียตะวันตก	14
อาร์เจนตินา	13	แอฟริกา	13
ยูเครน	12	อเมริกาตอนใต้และตอนกลาง	12
สหภาพยุโรป	8	สหภาพยุโรป	10
รัสเซีย	7	อเมริกาเหนือ	1
แคนาดา	6	อื่นๆ	4
ออสเตรเลีย	3		
อื่นๆ	4		

Sources: UNCTAD calculations, based on data from Clarksons Research, 2020f, Dry Bulk Trade Outlook, Volume 26, No. 6, June; World Steel Association, 2019, World Steel short range outlook October 2019, 14 October; World Steel Association, 2020, 2020 World Steel in Figures.

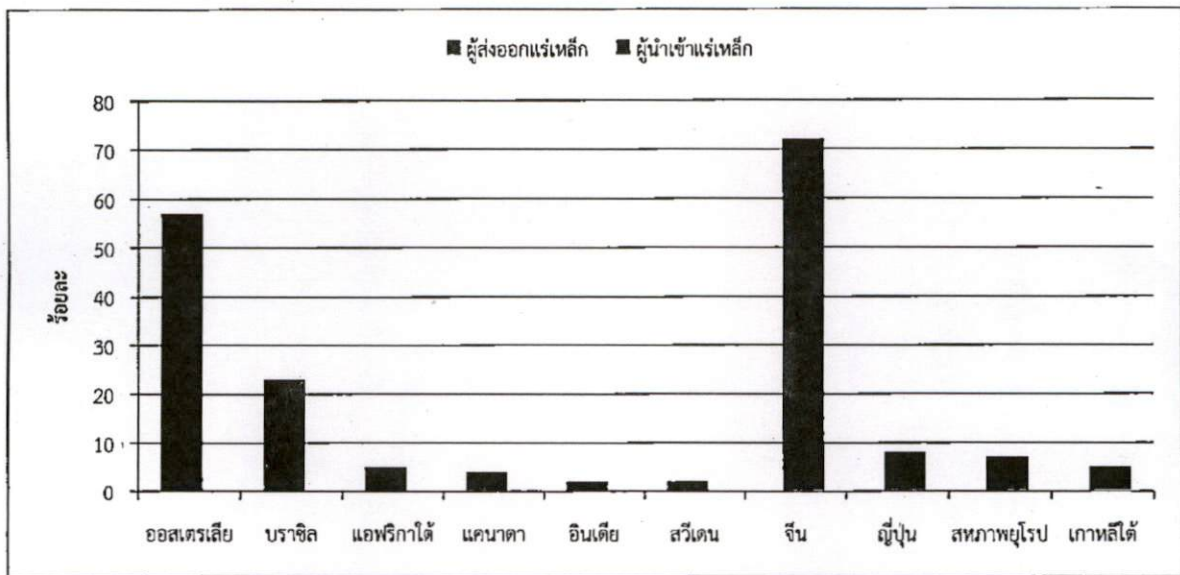
แผนภาพที่ ๑๐ แสดงสัดส่วนผู้ผลิตและผู้บริโภคเหล็กกล้า ในปี ๒๐๑๙



จากแผนภาพที่ ๑๐ ผู้ผลิตเหล็กกล้า ๓ ประเทศหลัก ได้แก่ จีน อินเดีย และญี่ปุ่น คิดเป็นร้อยละ ๕๓, ๖ และ ๕ ตามลำดับ ในส่วนของผู้บริโภค ๓ ประเทศหลัก ได้แก่ จีน อินเดีย และสหรัฐอเมริกา คิดเป็นร้อยละ ๕๑, ๖ และ ๖ ตามลำดับ

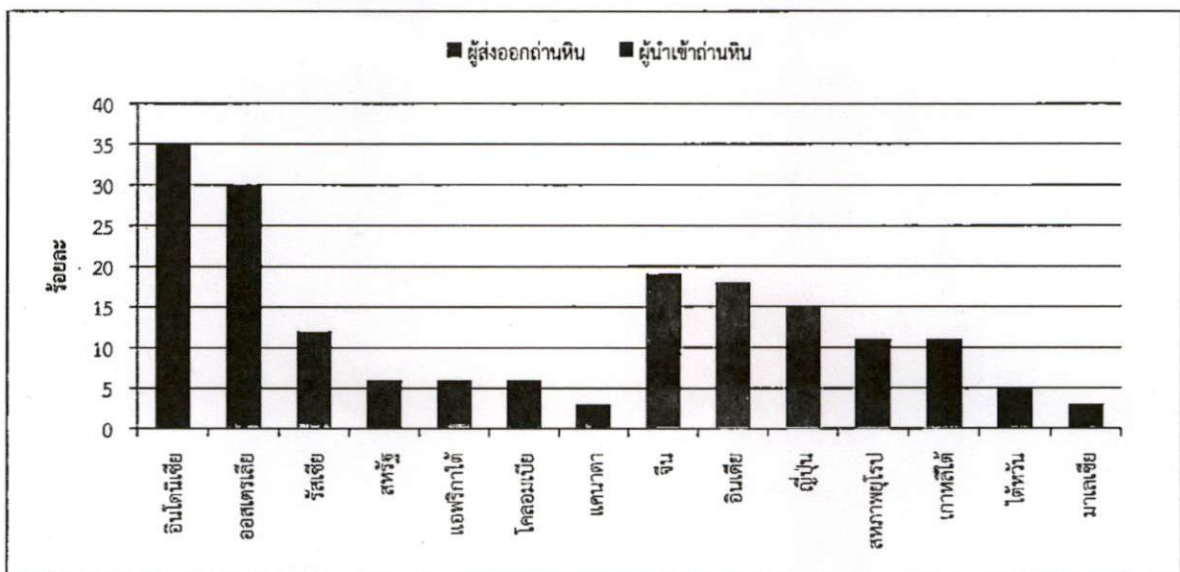


แผนภาพที่ ๑๑ แสดงสัดส่วนผู้ส่งออกและนำเข้าแร่เหล็ก ในปี ๒๐๑๙



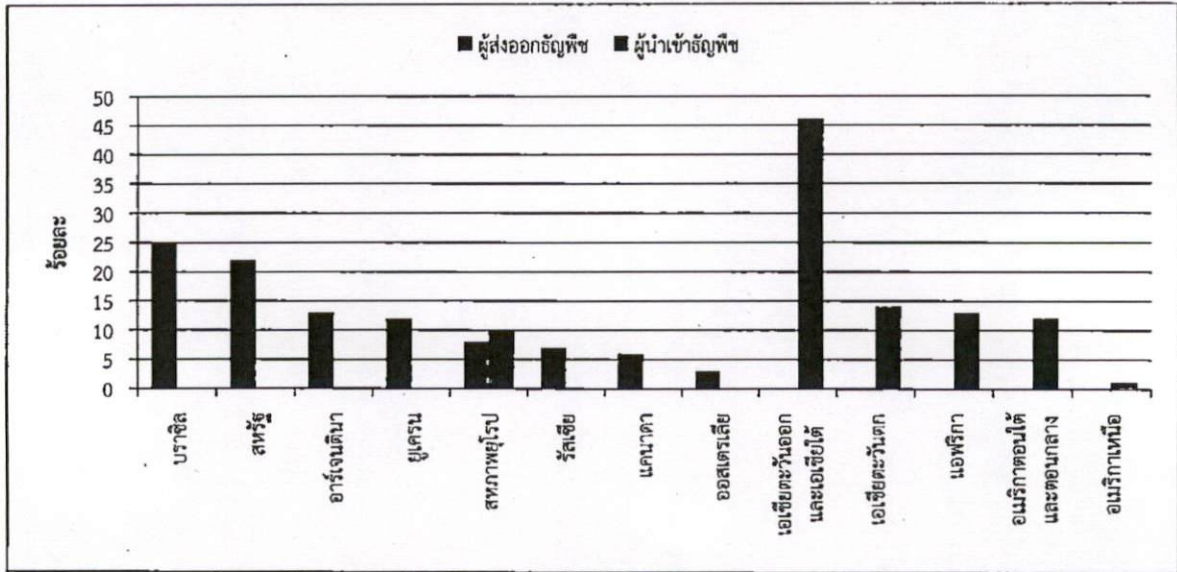
จากแผนภาพที่ ๑๑ ผู้ส่งออกแร่เหล็ก ๓ ประเทศหลัก คือ ออสเตรเลีย บราซิล และแอฟริกาใต้ คิดเป็นสัดส่วนร้อยละ ๕๗, ๒๓ และ ๕ ตามลำดับ ผู้นำเข้าแร่เหล็กมากที่สุด ได้แก่ จีน ญี่ปุ่น และยุโรป คิดเป็นร้อยละ ๗๒, ๘ และ ๗ ตามลำดับ

แผนภาพที่ ๑๒ แสดงสัดส่วนผู้ส่งออกและนำเข้าถ่านหิน ในปี ๒๐๑๙



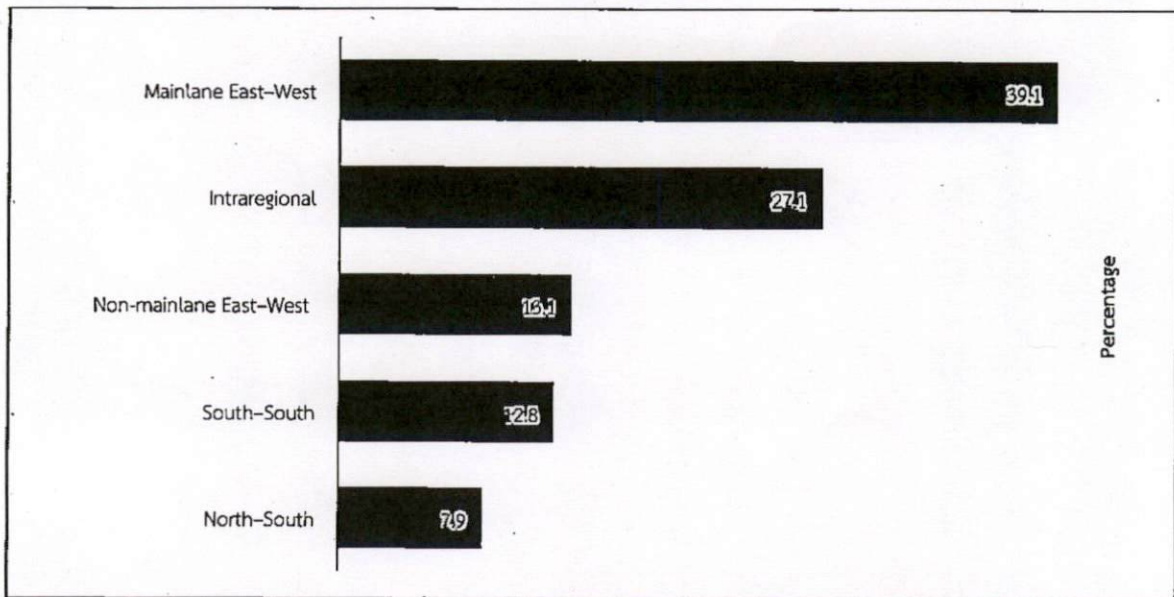
จากแผนภาพที่ ๑๒ ประเทศผู้ส่งออกถ่านหินมากที่สุด ได้แก่ อินโดนีเซีย ออสเตรเลีย และรัสเซีย คิดเป็นสัดส่วนร้อยละ ๓๕, ๓๐ และ ๑๒ ตามลำดับ ในส่วนของประเทศผู้นำเข้าถ่านหินมากที่สุด ได้แก่ จีน อินเดีย และญี่ปุ่น คิดเป็นสัดส่วนร้อยละ ๑๙, ๑๘ และ ๑๕ ตามลำดับ

แผนภาพที่ ๑๓ แสดงสัดส่วนผู้ส่งออกและนำเข้าัญพิช ในปี ๒๐๑๙



จากแผนภาพที่ ๑๓ ประเทศผู้ส่งออกัญพิชประเทศหลัก คือ บราซิล สหรัฐ และรัสเซียคิดเป็นสัดส่วนร้อยละ ๒๕, ๒๒ และ ๑๓ ตามลำดับ ส่วนประเทศผู้นำเข้าัญพิชประเทศหลัก คือประเทศในกลุ่มเอเชียตะวันออก เอเชียใต้ เอเชียตะวันตก และแอฟริกาคิดเป็นสัดส่วนร้อยละ ๔๖, ๑๔ และ ๑๓ ตามลำดับ

แผนภาพที่ ๑๔ แสดงสัดส่วนเส้นทางที่ใช้ขนส่งตู้คอนเทนเนอร์ ในปี ๒๐๑๙



จากแผนภาพที่ ๑๔ เส้นทางที่ใช้สำหรับการขนส่งตู้คอนเทนเนอร์เส้นทางหลัก (Mainlane) ได้แก่เส้นทางตะวันออก-ตะวันตก (East-West) คิดเป็นสัดส่วนร้อยละ ๓๙.๑ โดยมีเส้นทางย่อย คือ เอเชีย-ยุโรป Tran-Pacific และ Transatlantic อย่างไรก็ตามเส้นทางที่ไม่ใช่เส้นทางหลัก (Non mainlane) ก็มีปริมาณการใช้จำนวนมากถึงร้อยละ ๖๐.๙ ซึ่งเป็นเส้นทางในกลุ่มของประเทศกำลังพัฒนาที่การค้าระหว่างประเทศมีความสำคัญและมีปริมาณเพิ่มสูง ประกอบด้วยเส้นทางย่อย คือ Intraregional, Non mainlane East-West, South-South และ North-South คิดเป็นร้อยละ ๒๗.๑, ๑๓.๑, ๑๒.๘ และ ๗.๙ ตามลำดับ



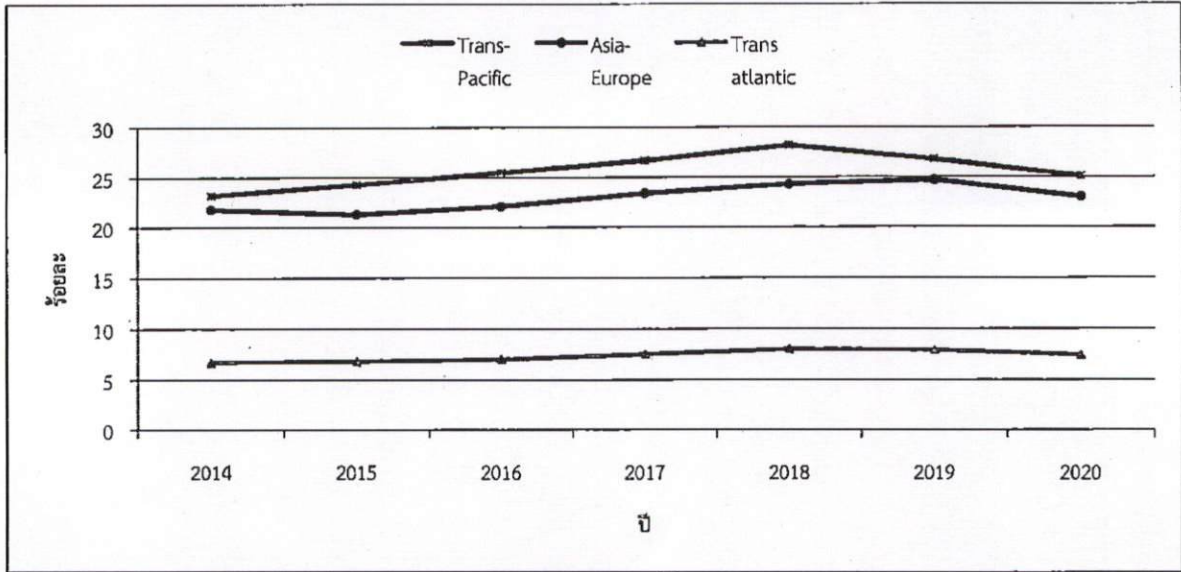
ตารางที่ ๘ การค้าขายสินค้าแบบตู้คอนเทนเนอร์บนเส้นทางเดินเรือตะวันออก-ตะวันตกระหว่างปี ๒๐๑๔-๒๐๒๐ (หน่วย: ล้านยูนิต (ตู้ ๒๐ ฟุต) และอัตราการเปลี่ยนแปลง)

	Trans-Pacific			Asia-Europe			Transatlantic		
	ชายฝั่งตะวันออก	ชายฝั่งตะวันตก	Trans-Pacific	ชายฝั่งตะวันออก	ชายฝั่งตะวันตก	Asia-Europe	ชายฝั่งตะวันออก	ชายฝั่งตะวันตก	Transatlantic
	เอเชียตะวันออก-อเมริกาเหนือ	อเมริกาเหนือ-เอเชียตะวันออก		ยุโรปตอนเหนือและทะเลเมดิเตอร์เรเนียน-เอเชียตะวันออก	เอเชียตะวันออก-ยุโรปตอนเหนือและทะเลเมดิเตอร์เรเนียน		อเมริกาเหนือ-ยุโรปตอนเหนือและทะเลเมดิเตอร์เรเนียน	ยุโรปตอนเหนือและทะเลเมดิเตอร์เรเนียน-อเมริกาเหนือ	
2014	16.2	7.0	23.2	6.3	15.5	21.8	2.8	3.9	6.7
2015	17.4	6.9	24.3	6.4	15.00	21.3	2.7	4.1	6.8
2016	18.2	7.3	25.5	6.8	15.3	22.1	2.7	4.3	7
2017	19.4	7.3	26.7	7.1	16.4	23.4	3.0	4.6	7.5
2018	20.8	7.4	28.2	7.00	17.3	24.3	3.1	4.9	8
2019	20.0	6.8	26.8	7.2	17.5	24.7	2.9	4.9	7.9
2020	18.1	7.00	25.1	6.9	16.1	23.00	2.8	4.7	7.4
<b>อัตราการเปลี่ยนแปลง</b>									
2014-2015	7.9	-2	4.9	1.4	-2.6	-1.4	-2.4	5.6	2.2
2015-2016	4.4	6.6	5.1	6.3	2.5	3.6	0.4	2.9	1.9
2016-2017	6.7	-0.5	4.7	4.1	6.9	6	7.9	8.3	8.1
2017-2018	7	0.9	5.4	-1.3	5.7	3.6	5.8	6.8	6.4
2018-2019	-3.8	-7.4	-4.7	2.9	1.4	1.8	-5	-0.2	-2.1
2019-2020	-9.7	2.6	-6.6	-3.6	-8.3	-6.9	-5.3	-5.8	-5.6

Source: UNCTAD secretariat calculations, based on data from MDS Transmodal, World Cargo Database, 19 August

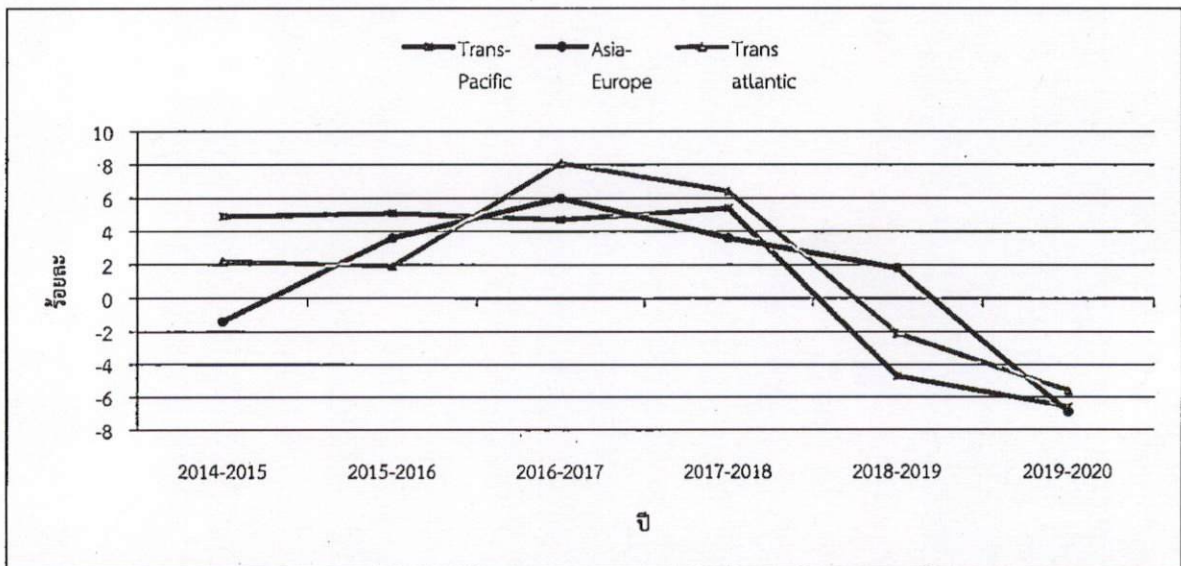
Notes: Non-mainline East-West: Trade involving East Asia, Europe, North America and Western Asia and the Indian subcontinent. North-South: Trade involving Europe, Latin America, North America, Oceania and sub-Saharan Africa. South-South: Trade involving East Asia, Latin America, Oceania, sub-Saharan Africa and Western Asia

แผนภาพที่ ๑๕ แสดงสัดส่วนเส้นทางการค้าในการขนส่งตู้คอนเทนเนอร์เส้นทางหลักEast-West ในปี ๒๐๑๔-๒๐๒๐



จากแผนภาพที่ ๑๕ เมื่อพิจารณาปริมาณการใช้เส้นทาง Trans-pacific ในปี ๒๐๑๔-๒๐๒๐ มีสัดส่วนการใช้บริการเส้นทางดังกล่าวมากที่สุด คิดเป็นร้อยละ ๒๓.๒, ๒๔.๓, ๒๕.๕, ๒๖.๗, ๒๘.๒, ๒๖.๘ และ ๒๕.๑ ตามลำดับ ในเส้นทาง Asia-Europe มีปริมาณการใช้บริการรองลงมา คิดเป็นสัดส่วนร้อยละ ๒๑.๘, ๒๑.๓, ๒๒.๑, ๒๓.๔, ๒๔.๓, ๒๔.๗ และ ๒๓.๐ ตามลำดับ และเส้นทาง Transatlantic คิดเป็นสัดส่วนร้อยละ ๖.๗, ๖.๘, ๗.๐, ๗.๕, ๘.๐, ๗.๙ และ ๗.๔ ตามลำดับ

แผนภาพที่ ๑๖ แสดงอัตราการเปลี่ยนแปลงเส้นทางการค้าในการขนส่งตู้คอนเทนเนอร์เส้นทางหลักEast-West ในปี ๒๐๑๔-๒๐๒๐



จากแผนภาพที่ ๑๖ เมื่อพิจารณาอัตราการเปลี่ยนแปลงในปี ๒๐๑๔-๒๐๑๕, ๒๐๑๕-๒๐๑๖, ๒๐๑๖-๒๐๑๗, ๒๐๑๗-๒๐๑๘, ๒๐๑๘-๒๐๑๙ และ ๒๐๑๙-๒๐๒๐ เส้นทาง Trans-pacific มีอัตราการเปลี่ยนแปลงร้อยละ ๔.๙, ๕.๑, ๔.๗, ๕.๕, -๔.๗ และ -๖.๖ ตามลำดับ ในเส้นทาง Asia-Europe ร้อยละ -๑.๔, ๓.๖, ๖.๐, ๓.๖, ๑.๘ และ -๖.๙ ตามลำดับ และเส้นทาง Transatlantic ร้อยละ ๒.๒, ๑.๙, ๘.๑, ๖.๕, -๒.๑ และ -๕.๖ ตามลำดับ

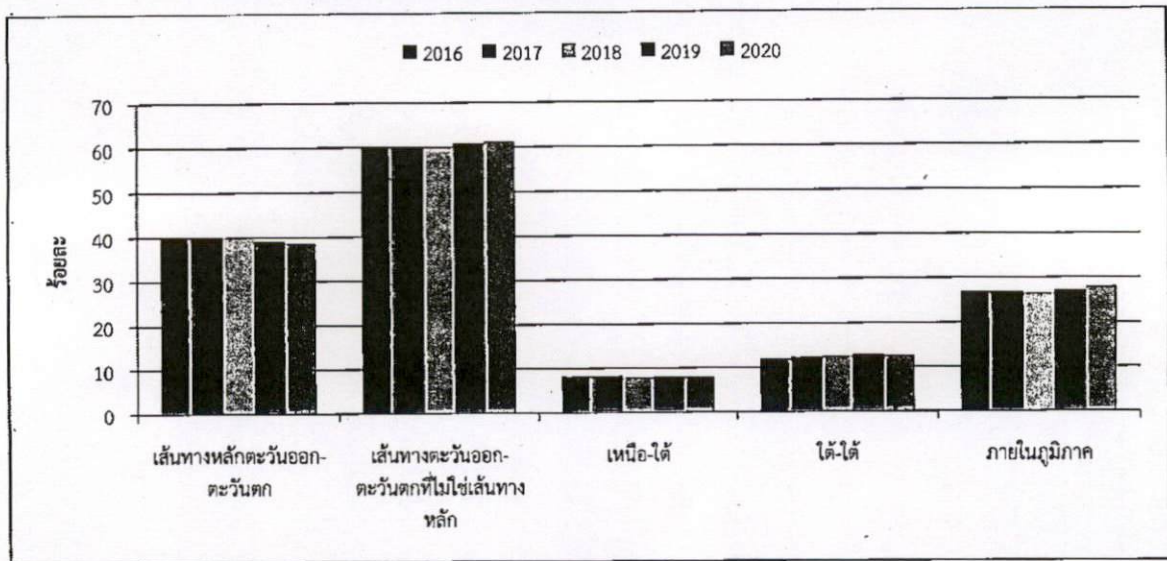


ตารางที่ ๙ การค้าขายสินค้าแบบตู้คอนเทนเนอร์ในเส้นทางหลักตะวันออก-ตะวันตกและเส้นทางอื่นๆ ในปี ๒๐๑๖-๒๐๒๐ (ล้านทีอียูและอัตราการเปลี่ยนแปลง)

	2016	2017	2018	2019	2020
	TEUs				
เส้นทางหลักตะวันออก-ตะวันตก	54,610,793	57,695,035	60,512,411	59,451,778	55,529,706
เส้นทางอื่น	81,973,339	87,152,831	89,796,992	92,439,115	87,733,977
เส้นทางตะวันออก-ตะวันตกที่ไม่ใช่เส้นทางหลัก	17,928,632	18,977,780	18,961,472	19,869,413	18,099,717
เหนือ-ใต้	11,108,989	11,753,235	11,963,148	12,018,424	11,576,259
ใต้-ใต้	16,251,689	17,619,241	18,893,303	19,433,908	18,007,289
Integrational	36,684,030	38,802,575	39,974,069	41,117,369	40,050,711
จำนวนทั้งหมดทั่วโลก	136,584,133	144,847,866	150,309,403	151,890,894	143,263,682
	อัตราการเปลี่ยนแปลง				
	2016	2017	2018	2019	2020
เส้นทางหลักตะวันออก-ตะวันตก	4.06	5.6	4.9	-1.8	-6.6
เส้นทางอื่น (ไม่ใช่เส้นทางหลัก)	1.59	6.3	3	2.9	-5.1
เส้นทางตะวันออก-ตะวันตก	2.7	5.9	-0.1	4.8	-8.9
เหนือ-ใต้	-0.31	5.8	1.8	0.5	-3.7
ใต้-ใต้	-0.98	8.4	7.3	2.8	-7.3
Integrational	2.83	5.8	3.0	2.9	-2.6

Source: UNCTAD secretariat calculations, based on data from MDS Transmodal, World Cargo Database, May 2019. Notes: Non-mainlane East-West: Trade involving East Asia, Europe, North America and Western Asia and the Indian subcontinent. North-South: Trade involving Europe, Latin America, North America, Oceania and sub-Saharan Africa. South-South: Trade involving East Asia, Latin America, Oceania, sub-Saharan Africa and Western Asia

แผนภาพที่ ๑๗ แสดงสัดส่วนปริมาณการค้าในการขนส่งผู้คอนเทนเนอร์เส้นทางหลัก East-West และเส้นทางอื่นๆ ในปี ๒๐๑๖-๒๐๒๐



จากแผนภาพที่ ๑๗ สัดส่วนปริมาณการค้าในเส้นทาง Mainlane East-West ในปี ๒๐๑๖-๒๐๒๐ มีปริมาณร้อยละ ๓๙.๙, ๓๙.๘, ๔๐.๒๖, ๓๙.๑๔ และ ๓๘.๗๖ ตามลำดับคิดเป็นปริมาณ ๕๔,๖๑๐,๗๙๓ ตู้คอนเทนเนอร์, ๕๗,๖๙๕,๐๓๕ ตู้คอนเทนเนอร์, ๖๐,๕๑๒,๔๑๑ ตู้คอนเทนเนอร์, ๕๙,๔๕๑,๗๗๘ ตู้คอนเทนเนอร์ และ ๕๕,๕๒๙,๗๐๖ ตู้คอนเทนเนอร์ ตามลำดับ ในส่วนของเส้นทางอื่นๆ ที่ไม่ใช่เส้นทางหลัก เช่น Non mainlane East-West, North-South, South-South และ Intra-regional มีสัดส่วนปริมาณการค้าทั้งหมดร้อยละ ๖๐.๐๒, ๖๐.๑๗, ๕๙.๗๔, ๖๐.๘๖ และ ๖๑.๒๔ ตามลำดับ คิดเป็นปริมาณ ๘๑,๙๗๓,๓๓๙ ตู้คอนเทนเนอร์, ๘๗,๑๕๒,๘๓๑ ตู้คอนเทนเนอร์, ๘๙,๗๙๖,๙๙๒ ตู้คอนเทนเนอร์, ๙๒,๔๓๙,๑๑๕ ตู้คอนเทนเนอร์ และ ๘๗,๗๓๓,๙๗๗ ตู้คอนเทนเนอร์ ตามลำดับ



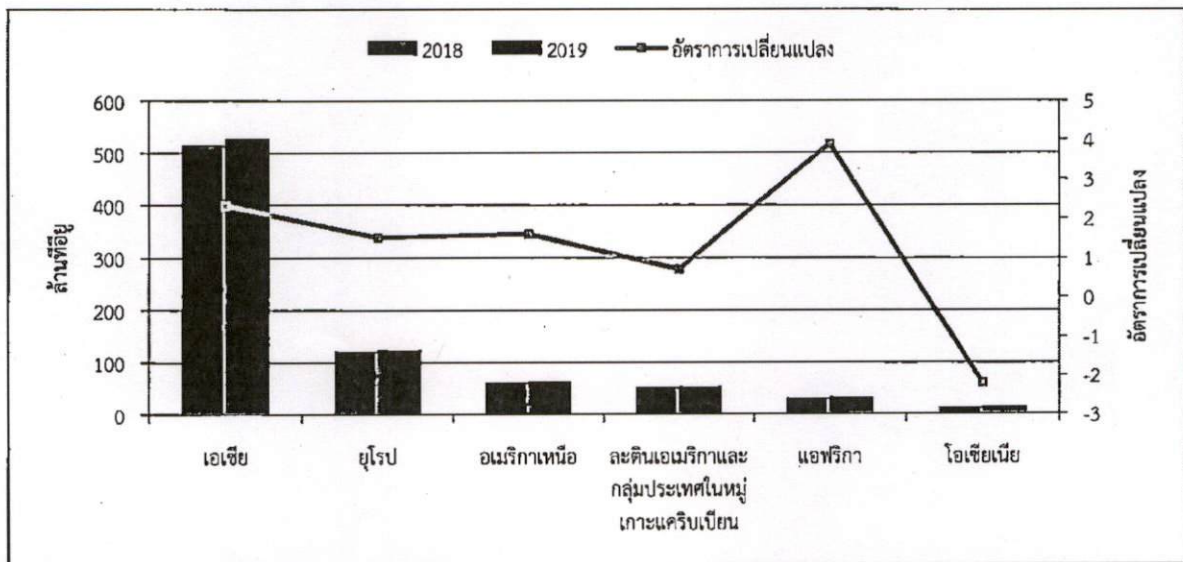
ตารางที่ ๑๐ ปริมาณการขนถ่ายตู้คอนเทนเนอร์ในท่าเรือคอนเทนเนอร์ทั่วโลกจำแนกตามภูมิภาค ในปี ๒๐๑๘-๒๐๑๙ (ล้านที่อียูและอัตราการเปลี่ยนแปลง)

	2018	2019	อัตราการเปลี่ยนแปลง
เอเชีย	514.9	526.7	2.3
ยุโรป	121.7	123.6	1.5
อเมริกาเหนือ	61.6	62.5	1.6
ละตินอเมริกาและกลุ่มประเทศ ในหมู่เกาะแคริบเบียน	52.3	52.6	0.7
แอฟริกา	31.3	32.5	3.9
โอเชียเนีย	13.5	13.2	-2.2
รวมทั้งหมด	795.3	811.2	-2.2

Sources: UNCTAD calculations, based on data collected by various sources, including Lloyd's List Intelligence, Dynamar B. V., Drewry, as well as information published on the websites of port authorities and container port terminals.

Note: Data are reported in the format available. In some cases, estimates of country volumes are based on secondary source information, reported growth rates and estimates based on correlations with other variables, such as the liner shipping connectivity index of UNCTAD. Country totals may conceal the fact that minor ports may not be included. Therefore, in some cases, data in the table may differ from actual figures.

แผนภาพที่ ๑๘ แสดงปริมาณการขนถ่ายตู้คอนเทนเนอร์ของท่าเรือคอนเทนเนอร์ทั่วโลกจำแนกตามภูมิภาค และอัตราการเปลี่ยนแปลงในปี ๒๐๑๘-๒๐๑๙



จากแผนภาพที่ ๑๘ ปริมาณการขนถ่ายตู้คอนเทนเนอร์ในท่าเรือทั่วโลกมีในปี ๒๐๑๙ มีปริมาณการขนถ่ายตู้คอนเทนเนอร์จำนวน ๘๑๑.๒ ล้านที่อียู เพิ่มขึ้นจากปี ๒๐๑๘ ซึ่งมีปริมาณ ๗๙๕.๓ ล้านที่อียู คิดเป็นร้อยละ ๒.๐ โดยท่าเรือที่มีปริมาณการขนถ่ายสินค้ามากที่สุดในปี ๒๐๑๙ คือ ท่าเรือในกลุ่มทวีปเอเชีย ได้แก่ จีน ซึ่งขยายตัวถึงร้อยละ ๕๐ รองลงมา คือ ยุโรป และ อเมริกาเหนือ คิดเป็นปริมาณ ๕๒๖.๗ ล้านที่อียู ๑๒๓.๖ ล้านที่อียู และ ๖๒.๕ ล้านที่อียู ตามลำดับ